

ヨミタイ!をくすぐる

図書館発 ライブラリーマガジン



© 少納言

創刊号

11011' 21111



What's ^{ほんずみ} 本遊?

^{ほんずみ}
【本遊】とは、

歌をロズさむように、
本に親しみ、本と遊んでほしい
という願いを込めて付けました



立正本遊 ^{りっしょうほんずみ}
創刊号

平成23年4月25日発行
編集・発行 立正大学情報メディアセンター
大崎学術情報サービス課
〒141-8602 東京都品川区大崎4-2-16
TEL: 03-3492-6615
HP: <http://www.ris.ac.jp/library/>

図書館 展示スケジュール (場所:情報メディアセンター1階展示コーナー)

★5月 常設展「活躍する蔵書」 ★6月 特別展「絵巻のみやび 図巻の風景」★7月～9月 貴重書展



未曾有の大震災があって新学期は5月に延期。被災された方々には心からお見舞い申し上げます。学生の皆も大丈夫かな？ 心細くないかな？ こんなとき、学生にとり大学は心の拠りどころ。授業が始まったら図書館としても温かく迎えてあげよう。

さて、そのために何か良い企画はないものか？ 堅苦しくなく語りかけ、図書館を身近に感じてもらえるような何か。(考えあぐねていると図書館のOさんがこの話を持ってきました)。おへ、これこれ。大きさも手ごろだし、何よりもタッチが優しい。。。という次第で、この小冊子が生まれました。図書館のミニコミ誌として末長くご愛顧の程を宜しくお願いします。



『枕草子四季絵詞』

江戸中期写 紙本金銀泥彩色西四回 紙高27.2cm 長さ504cm 卷子本 箱入り

横長の料紙に絵画と詞書（物語）が交互に配された巻物を、「絵巻」という。長いものは20メートルにも達し、ひたすら聞かせる巻くことを繰り返して鑑賞する。では、物語の絵画化はいつごろ始まったのだろうか。『源氏物語』が成立した平安時代11世紀初めには既に物語絵巻の存在が伝えられるが、鎌倉時代になると日記や随筆の絵巻が出現する。本資料の原本である『枕草子絵詞』（一巻）は、清少納言の『枕草子』に取材する白描の絵巻で、現存するのは僅かな部分である。本資料『枕草子四季絵詞』は、そのうち春夏秋冬の詞章とその内容に合った四季を、金銀泥彩色を施し華麗に描いている。初夏の企画展「絵巻の雅、図巻の風景」で、心ゆくまで王朝の四季をお楽しみください。

図書館を探検しよう！

第1回 文庫本や新書はどこにあるの？

このコーナーでは、図書館の施設設備やフロア、資料などについて、一緒に探検してみましょう。今回は、新入生や就活生向けの図書を紹介します！



■配置場所「大崎1F文庫」とは

今回は図書館1Fの「大崎1F文庫」を紹介します。カウンター前の回転棚には『日経ビジネス人文庫』、階段前の回転棚には『PHPビジネス新書』があります。その名の通り、ビジネス、経済・経営関連はもちろん、自伝・評伝や人生・教養分野も含む文庫・新書です。その他の文庫・新書は「大崎B1文庫」にもありますので、是非手にとってご覧ください！

■資料紹介「大崎1F文庫」より

『すごい時間管理術：誰よりも短時間で、常に最高の成果を挙げる人の』 戸田覚著



幸せになる方法…それは時間を有意義に使うこと。20歳の平均余命は男性で約60年、女性で約65年。やりたいことがたくさんある、あなたの貴重な大学生活を効率的な“ながら作業”や“細切れ時間”の上手な使い方と有意義にしよう！

『そのバイト語はやめなさい：プロが教える社会人の正しい話し方』 小林作都子著



「1000円からお預かりします、～でよろしかったでしょうか」など、あなたは使っていませんか？バイト語を！これからアルバイトを始める新入生の皆さん、就職活動中の学生の皆さん、社会に出る前に正しい敬語を身につけませんか？



お仕事を学記 in 図書館

part1 雑誌系のお仕事



Q 雑誌系の方はどのようなお仕事をされているのですか？

A 雑誌系では①一般誌（出版社が発行している雑誌）、②紀要（大学が発行している論文集）、③新聞、と大きく分けず3つの資料を扱っています。やがて、「雑誌」の導入（雑誌データの入力）、本棚への配架、整理などを行っています。

Q 雑誌は図書館のどこに配架されているのですか？

A 立正大学の図書館では約 5,600 タイトルの雑誌を所蔵しています。このうち、比較的多く読まれる 300 タイトル（最近 1~2 年の間に刊行されたもの）を2階新着コーナーに配架しています。また地下3階の書庫にはバックナンバーや紀要が 27,000 冊ほどあります。



2階
新着雑誌
コーナー

地下3階
雑誌書庫



Q 図書館では雑誌をどのように保存しているのですか？

A 個々の号がバラバラにならないように、また損傷を防ぐために、がっさつせいほん合冊製本して保存しています。雑誌は簡易なつくりでこわれやすいものが多いため、しっかりとした表紙をつけ、長期の利用・保存に耐えられるように工夫しています。



合冊製本後



29~31号が、1冊にまとめられます！！
スリム・頑丈！！

綴り場



好きなように綴ってください、とお願いました。

最初は、図書館に長く勤めてくださった先輩に。



© 少納美

奥付を読み継ぐ司書や去年今年 翠
(平成二十三年一月作)

昭和四十七年図書館に採用されて以来、私は平成二十三年三月まで、三十九年間にわたって立正大学図書館に勤務した。アツという間の速さに、感無量である。この間、図書館の業務も大きく変わった。

目録カードを一枚ずつガリ版刷りで作成していた時代から今や、インターネット（図書館システム）を利用して作成する時代となった。しかし、一冊ずつ圖書を手にとって、奥付けを読むことから仕事を始めることは変わっていない。

圖書の中身まではなかなか読むことは出来なかったが、圖書に囲まれて幸せな仕事であった。

西岡典子

2人目は、卒業していった仲間にも。

大学図書館でアルバイトを始める前には、カウンターや事務仕事くらいしか、図書館の仕事を想像できませんでした。しかし、実際には工作のようにのりやハサミを使用する本の装備や修理、重い辞典の移動や本のつまんだダンボールの運搬などの力仕事も多くあり、展示のお手伝いなどまったく想像もできなかったいろいろな仕事を体験しました。そんないろいろな仕事をしていく中で、それまで苦手だと思っていた接客が意外にも好きな仕事なことに気づき、図書館の知らなかった仕事やサービス等をこのアルバイトを始めて知ることができました。

2010年度史学科卒業 長岡由香子

お知らせ

図書館で予定している展示や講習会などのお知らせを掲示します。



※情報検索講習会、各種ツアー共に詳細の予定については11号館1階カウンターまでお問い合わせください。

◎情報検索講習会開催!

大崎図書館では以下の情報検索講習会を予定しています。情報検索講習会では、図書館資料はもとより、インターネット上の資料の効果的な利用方法や、情報メディアセンターなどで利用できるデータベースサービスの紹介を行い、中には実際に操作してもらい受講者の方々のスキルとして身に付けてもらいます。情報検索講習会を有効に活用することで、授業や就職活動を有利に進めることができますので、どうぞご利用ください。



●情報リテラシー研修・OPACの説明

OPACの使い方、情報の集め方と利用方法についてご説明します。正しく情報を活用していく第一歩として、図書館を初めて利用される方に有効な講習会です。

●DB検索演習(新聞データベース記事検索演習)

立正大学が契約し、利用者の方は無料で利用できる新聞データベース。複数ある新聞データベースの中から日経テレコン21(日経新聞)と聞蔵Ⅱビジュアル(朝日新聞)を利用して、新聞データベースの使い方を説明します。実際に検索もできます。



◎各種ツアー開催!

今年度は例年行っている「図書館ツアー」に加え、図書館ツアーのアンケートで要望の高かった古書(和装本)のツアーも行います。普段なかなか入ることのできない書庫を案内するほか、古書も間近で見ることができますので、是非ともこの機会に本学図書館の奥深さを体験してください!

●図書館ツアー

大崎図書館の館内施設案内、資料説明、利用方法説明、機器利用説明を行います。普段は入ることのできない書庫にも入ることができ、本学図書館の奥深さの一部を見ることができます。

●OPACを使った資料検索演習

OPACの説明から、OPACを主に利用して図書や雑誌を入手するまでの方法についてご説明します。また、実際にクイズ形式で検索をしていただくことで使い方を学べます。

●DB検索演習(日経テレコン21、日経BP記事検索サービス)

新聞データベースサイトの日経テレコン21と雑誌記事データベースサイトの日経BP記事検索サービスを利用し、就職活動などに便利な業界研究や企業検索の方法を説明します。

●古書ツアー

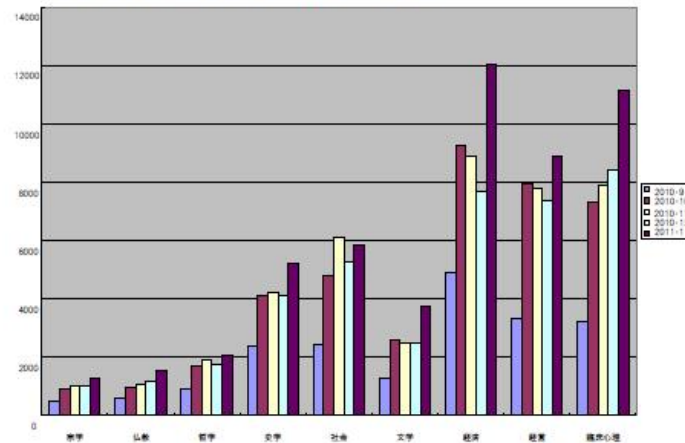
特殊形態資料室・和装本書庫案内を行います。また、それらの利用方法や装丁から見た和装本の歴史を原資料を見ながら説明します。見慣れない装丁の資料も見ることができます。

統計コーナー

統計コーナーでは、毎回、様々な角度から見た「図書館の現状」をお知らせしていきます。



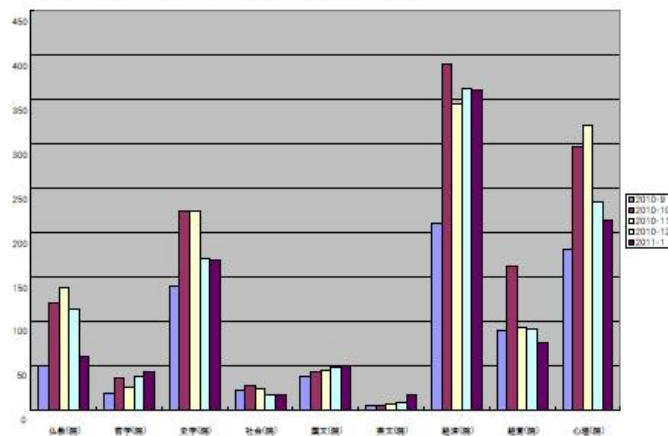
2010年9月～2011年1月の学部生利用者統計



1ヶ月平均利用率※

- 宗学: 3.9 人/月
- 仏教: 4.1 人/月
- 哲学: 4.1 人/月
- 文学: 6.1 人/月
- 社会: 7.6 人/月
- 文学: 3.8 人/月
- 経済: 5.1 人/月
- 経営: 5.2 人/月
- 心理: 6.6 人/月

2010年9月～2011年1月の大学院生利用者統計



1ヶ月平均利用率※

- 仏教(院): 3.2 人/月
- 哲学(院): 2.0 人/月
- 史学(院): 6.4 人/月
- 社会(院): 4.2 人/月
- 国文(院): 4.1 人/月
- 英文(院): 1.1 人/月
- 経済(院): 5.0 人/月
- 経営(院): 6.8 人/月
- 心理(院): 5.5 人/月

学部生は社会科学部、大学院生は経営学研究科の学生の方の利用が多かったです。他の学科の方も今まで以上に図書館を効果的に活用してください。

※入館者数を2010年9月～2011年1月の在籍者数で割った数値で利用率を算出。