

平成 21 年度

立 正 大 学 授 業 改 善 アンケート報告書

教育・研究環境に関するアンケート報告書(大学院)

平成 22 年 3 月

立 正 大 学



## 刊行にあたって

このたび、平成 21 年度に実施された「授業改善アンケート」・「大学院生の教育・研究環境に関するアンケート」（以下「授業改善アンケート」等とする）の結果をとりまとめ、その概要を報告書として刊行することとなった。

本報告書は、学校教育法第 109 条第 1 項に基づいて結果を公表するもので、「学部編」と「大学院編」をもって構成されている。従って、本報告書はやや大袈裟に言えば、立正大学における教育の実際の全貌を明らかにしているということができるであろう。

もちろん、各教員における「授業改善アンケート」等の結果の概要からの読み取り方は自由である。しかし、教育の原基形態が教育者と被教育者がとり結ぶいわゆる教育的関係に求められる限り、講義内容ならびにその方法が学生によってどのように受け止められているのかということについて無自覚であるならば、講義そのものの意味を失いかねない。「授業改善アンケート」等がとりわけ重要な意味を持つというのは、そのような意味に基づいているからにほかならない。

大学教育における「質の保証」に向けた取り組みの必要性が強く叫ばれているこんにち、教養教育にかかわるカリキュラムの見直しをはじめ、さまざまな改革が進められているが、そうした改革の土台をなすものが教育の在り方にかかわる絶えざる検証であり、その重要な手がかりをなすものが「授業改善アンケート」等である。大学教育における「質の保証」への取り組みもまた、これを踏まえることがなければ実質的意味を持ち得ない。

そのような意味において、各教員が本報告書に示された種々の統計的分析結果をもとにそれぞれの授業改善に役立てることが大いに期待されるのである。大学設置基準の大綱化以来、各大学における自己点検・評価の重要性が強く叫ばれているが、「授業改善アンケート」等に基づく各教員の授業改善は、まさに大学における自己点検・評価の根幹をなすものといつてよい。

教育が教育者と被教育者相互の活動をもって成立するのであるから、教育者の一方的努力のみによっては授業改善が不可能であることは言うまでもない。学生の側にもまた、本報告書を大いに参考にして自らの学ぶ姿勢の在り方を探究することが期待される。

最後に、「授業改善アンケート」等に応じられた学生諸君と教員、そして学年末の校務多忙のなか、本報告書のとりまとめ作業にあたられた担当者の方々に深甚の感謝と御礼を申し上げる次第である。

平成 22 年 3 月

立正大学長 高村 弘毅

## 目 次

### 学部編

#### 【授業改善アンケート報告書】

I. 平成 21 年度授業改善アンケート実施概要 .....	1
II. 学部別実施教員数一覧 .....	3
III. アンケート回答者数 .....	4
IV. 学生数 .....	6
V. アンケート集計結果と分析 .....	7
■大学全体 .....	9

### 大学院編

#### 【大学院生の教育・研究環境に関するアンケート報告書】

I. 平成 21 年度 大学院生の教育・研究環境に関するアンケートの実施について ..	23
II. 研究科別在籍学生数 .....	29
III. アンケートの集計結果 .....	30



# 学 部 編

## 【授業改善アンケート報告書】

### 集計表一覧

- 表 1-1 学部別実施教員数 (1期・2期)
- 表 2-1 回答者数 (1期・2期)
- 表 3-1 授業内容・理解度に関する項目の回答平均値 (1期・2期)
- 表 3-2 授業内容の方法に関する項目の回答平均値 (1期・2期)
- 表 4-1 回答平均値の学年比較 (授業内容・理解度に関する項目・1期)
- 表 4-2 回答平均値の学年比較 (授業の方法に関する項目・1期)
- 表 5-1 回答平均値の学年比較 (授業内容・理解度に関する項目・2期)
- 表 5-2 回答平均値の学年比較 (授業の方法に関する項目・2期)
- 表 6-1 受講生の人数規模別 (1期)
- 表 6-2 受講生の人数規模別 (2期)
- 表 7 施設・設備の評価に関する項目の回答段階別人数
- 表 8-1 出席の程度とその関連 (1期)
- 表 8-2 出席の程度とその関連 (2期)
- 表 9-1 質問の回数との関連 (1期)
- 表 9-2 質問の回数との関連 (2期)
- 表 10-1 話の聞き取りやすさ・わかりやすさとの関連 (1期)
- 表 10-2 話の聞き取りやすさ・わかりやすさとの関連 (2期)
- 表 11-1 板書の仕方・内容の適切さと回数との関連 (1期)
- 表 11-2 板書の仕方・内容の適切さと回数との関連 (2期)

注) 表 4・表 5 における大学院生とは、学部における開設科目を大学院生が受講しているケースである。



## I. 平成 21 年度 授業改善アンケート実施概要

### 1. 実施の目的・趣旨

大学における自己点検・評価は、学内相互の点検・評価に基づくものであり、その要素の一つが学生による授業評価である。本学においても自己点検・評価活動の一環として授業改善アンケートを実施し、その結果は授業改善に資する参考資料として各教員に提供している。平成 21 年度に実施した学生による「授業改善アンケート」の結果については、8 月および 1 月に教員個人にデータを送付した。

平成 13 年度、平成 14 年度において実施された「授業評価アンケート」に対する集計結果の分析、公表は平成 15 年度に実施されたが、その後 5 年間アンケートの分析、公表が実施されておらず、この点も大学基準協会から指摘を受けている。また、平成 23 年度からは大学基準協会の評価基準が新たに改正され、授業アンケートの結果を各教員自らが評価しなければならなくなる。

以上の点を鑑みて、本年度は、個人データの個人分析の前段階として、大学全体、学部・学科においての「授業改善アンケート」の集計結果の分析を実施し、「授業改善アンケート実施結果報告書」を作成し、公表することとした。

### 2. アンケートの内容

2 頁に掲載。

### 3. 学生に対する告知

アンケート実施期間をアンケートウィークとして学内掲示板・ポータルサイトに掲載し、学生への周知および協力を喚起した。

### 4. 実施科目・方法・期間

対象は非常勤講師を含む全教員とし、実施科目等は下記の通りである。

また、〈2 期〉には教員に対しても実施方法についてのアンケートを行い、次年度の改善につなげる試みをした。

#### 〈1 期〉

実施科目：担当している 1 期科目の中から、講義科目 1 科目・演習系科目 1 科目を選定。（通年科目、短期・集中講義、大学院科目、学修の基礎は実施対象外）

実施方法：実施対象科目担当教員の授業時間を一部活用して実施。配付・回収は職員が行った。

実施期間：7 月 3 日～7 月 9 日

#### 〈2 期〉

実施科目：担当している 2 期科目の中から、講義科目 1 科目・演習系科目 1 科目を選定。（短期・集中講義、大学院科目、学修の基礎、1 人科目は実施対象外）

実施方法：実施対象科目担当教員の授業時間を一部活用して実施。配付・回収は前期と方法を変えて、教員が受講生を指名して行った。

実施期間：12 月 7 日～12 月 19 日

# 授業改善のためのアンケート

平成 年 月 日 実施

このアンケートは、授業担当教員が学生諸君の授業の理解度や授業に対する姿勢などを知り、授業の内容や方法を検討し、よりよい授業に改善していくためのものです。このアンケートは、当該科目の成績評価とは全く無関係です。下記に記入した授業科目について、質問にできる限り正直に回答してください。

授業科目名	担当教員名
-------	-------

(以下については、該当する箇所を右記のマーク例に従い、マークしてください)

所属学部 大学院	コース	昼間主 A B 夜間主 C10 C20 C30 C40
	学部	仏教 文 経済 経営 法 保健福祉 環境 心理 人学 数 C10 C20 C30 C40 C50 C60 C70 C80 C90
所属学科	宗 仏教 哲 史 国文 英米文 社会 文 経済 経営	C40 C80 C00 C00 C60 C70 C80 C10 C10 C10 C10
	法 保健福祉 環境 心理 人学 数 C10 C10 C10 C10 C10 C10 C10 C10 C10 C10	C10 C10 C10 C10 C10 C10 C10 C10 C10 C10
学 年	1年 2年 3年 4年 大学院主 日英留学生 日米留学生 日中留学生 C10 C20 C30 C40 C50 C60	
性 別	男 女 C10 C20	

マーク記入例

※鉛筆で丁寧にぬりつぶしてください。

良い例

悪い例

## I. 項目について該当すると思う番号を右の5～0から選んでマークしてください。

### 1. 授業内容・理解度などについて

11 授業にどの程度出席しましたか。	毎回出席 C50	2/3出席 C40	1/2出席 C30	1/3出席 C20	1/4出席 C10	ほとんど欠席 C00	
12 授業態度(授業への熱心さ)は良かったですか。	おおいし C50	かなり C40	まあまあ C30	よくない C20	あまり C10	全く C00	
13 授業科目の登録や受講にあたって講義概要は参考になりましたか。	おおいに C60	かなり C40	まあ C30	少しは C20	あまり C10	全く C00	
14 授業科目の登録や受講にあたって講義概要は事前に読みましたか。	大変よく C50	かなり C40	目を通した C30	少し C20	あまり C10	全く C00	
15 授業はおおむね講義概要に沿った展開でしたか。	大変よく C50	かなり C40	沿っていた C30	少しは C20	あまり C10	全く C00	
16 授業内容の水準は満足できるものでしたか。	おおいに C50	かなり C40	満ちた C30	少しは C20	あまり C10	全く C00	
17 授業の内容をよく理解できましたか。	大変よく C50	かなり理解 C40	理解できた C30	少しは C20	理解 C10	全く理解 C00	
18 授業の内容について質問したことがありますか。	毎回 C60	かなりよく C40	よく C30	時々 C20	1～2回 C10	全くない C00	
19 予習・復習をよく行いましたか。	大変よく C50	かなり C40	ある程度 C30	少しは C20	あまり C10	全く C00	
20 授業の内容に関心がもてましたか。	大変 C50	かなり C40	もてた C30	少しは C20	あまり C10	全く C00	
21 新しい発見や考え方が得られましたか。	おおいに C50	かなり C40	ある程度 C30	少しは C20	あまり C10	全く C00	

### 2. 授業の方法などについて

21 授業に対する教員の熱意が感じられましたか。	大変強く C60	かなり C40	ある程度 C30	少しは C20	あまり C10	全く C00	
22 教員の話は聞き取りやすく、わかりやすかったですか。	大変 C50	かなり C40	ある程度 C30	少しは C20	わかりにくかった C10	全く C00	
23 板書の仕方、プリント・ビデオ等の教材や機器の利用は効果的でしたか。	大変効果的 C50	かなり効果的 C40	効果的 C30	効果的 C20	効果ない C10	効果ない C00	
24 教員は学生を授業に集中させることに努力しましたか。	大変よく C50	かなり C40	努力した C30	少しは C20	あまり C10	全く C00	
25 授業の開始と終了時間は適切でしたか。	大変適切 C50	かなり適切 C40	適切 C30	まあまあ適切 C20	適切でない C10	全く C00	
26 授業に関わる施設・設備は整っていると感じましたか。	非常によい C50	かなり C40	ある程度 C30	少しは C20	整っていない C10	全く C00	
27 授業の人数は適切ですか。	大変適切 C50	かなり適切 C40	適切 C30	まあまあ適切 C20	適切でない C10	全く C00	

## II. 授業についての感想や希望があれば具体的に書いてください。

1. 上記の回答のうちで5にマークをつけた項目から1つ選んで、特に良かった点を具体的に書いてください。

.....

2. 上記の回答のうちで2～0にマークをつけた項目から1つ選んで、どんなことを感じたのかを具体的に書いてください。

.....

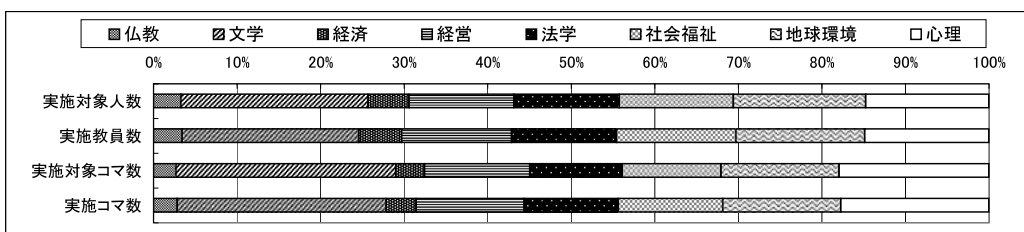
## II. 学部別実施教員数一覧

全体

表 1-1 2009年度1期 学部別実施教員数

学部	専任				非常勤			
	実施対象人数	実施教員数	実施対象コマ数	実施コマ数	実施対象人数	実施教員数	実施対象コマ数	実施コマ数
仏教学部	6	6	7	7	13	12	13	12
文学部	41	37	69	62	116	109	120	112
経済学部	9	9	9	9	11	11	11	11
経営学部	23	23	33	32	19	16	20	17
法学部	23	22	29	28	17	16	18	17
社会福祉学部	25	25	31	31	18	17	19	18
地球環境科学部	29	27	37	35	18	18	19	18
心理学部	27	26	47	44	40	38	41	39
計	183	175	262	248	252	237	261	244

専任



非常勤

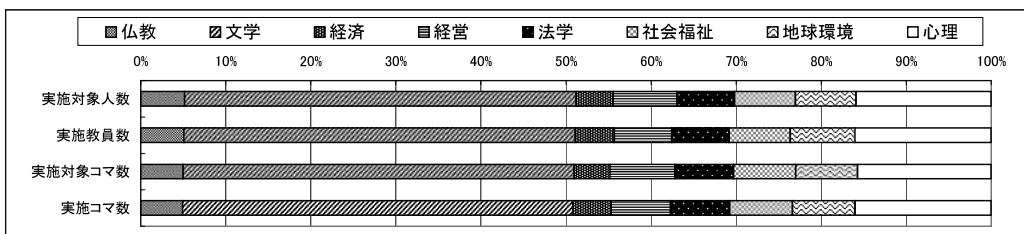
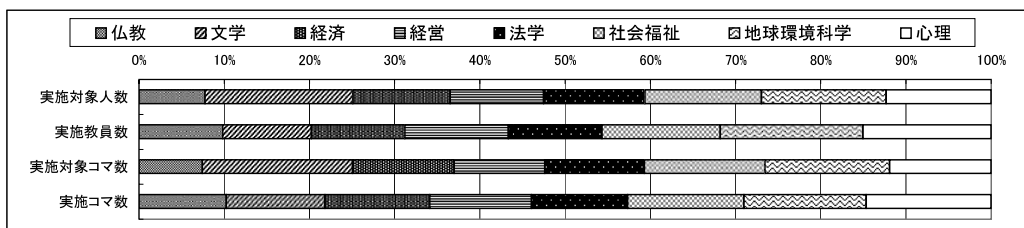


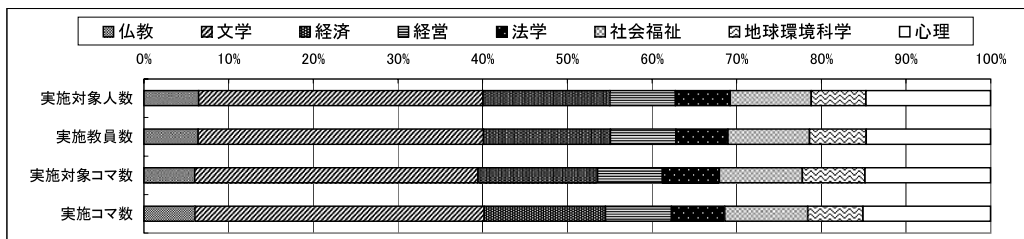
表 1-1 2009年度2期 学部別実施教員数

学部	専任				非常勤			
	実施対象人数	実施教員数	実施対象コマ数	実施コマ数	実施対象人数	実施教員数	実施対象コマ数	実施コマ数
仏教学部	17	17	30	30	25	24	25	24
文学部	38	18	71	34	131	127	141	137
経済学部	25	19	48	36	58	56	59	57
経営学部	24	21	43	35	30	29	32	31
法学部	26	19	47	33	25	23	28	25
社会福祉学部	30	24	57	40	37	36	41	39
地球環境科学部	32	29	59	42	25	25	31	26
心理学部	27	26	48	43	57	55	62	60
計	219	173	403	293	388	375	419	399

専任



非常勤



### Ⅲ. アンケート回答者数

表 2-1 2009年度1期 回答者数

学部	学科	性別	1年	2年	3年	4年	科目等履修生	大学院生	マーク無	合計
仏教学部	宗学科	男	46	151	67	61	2	1	0	328
		女	4	8	5	10	1	2	0	30
		マーク無	0	1	1	1	0	0	3	6
	仏教学科	男	36	70	56	33	3	1	0	199
		女	17	40	41	4	0	0	0	102
		マーク無	0	4	3	0	0	0	0	7
	マーク無	男	0	0	0	0	1	0	0	1
		女	0	0	0	0	0	0	0	0
		マーク無	0	0	0	0	0	0	0	0
	学部計	男	82	221	123	94	6	2	0	528
女		21	48	46	14	1	2	0	132	
マーク無		0	5	4	1	0	0	3	13	
文学部	哲学科	男	109	208	144	82	0	0	1	544
		女	134	191	115	47	0	1	0	488
		マーク無	3	4	2	1	0	0	13	23
	史学科	男	186	548	267	140	2	2	0	1,145
		女	248	595	283	72	3	2	1	1,204
		マーク無	6	10	6	8	0	0	19	49
	社会学科	男	209	366	231	53	0	0	1	860
		女	470	551	301	61	0	0	2	1,385
		マーク無	7	4	6	1	0	0	42	60
	文学科	男	202	292	220	118	0	0	0	832
		女	311	511	394	196	0	0	3	1,415
		マーク無	3	8	12	2	0	0	20	45
	マーク無	男	2	1	1	2	0	0	0	6
		女	3	2	0	2	0	0	0	7
マーク無		0	0	0	0	0	0	2	2	
学部計	男	708	1,415	863	395	2	2	2	3,387	
	女	1,166	1,850	1,093	378	3	3	6	4,499	
	マーク無	19	26	26	12	0	0	96	179	
経済学部	経済学科	男	425	329	215	228	2	2	0	1,201
		女	135	100	71	65	0	1	1	372
		マーク無	4	3	7	7	0	0	21	42
	マーク無	男	1	0	1	0	0	0	0	2
		女	1	0	0	0	0	0	0	1
		マーク無	0	0	0	0	0	0	0	0
学部計	男	426	329	216	228	2	2	0	1,203	
	女	136	100	71	65	0	0	1	373	
	マーク無	4	3	7	7	0	0	21	42	
経営学部	経営学科	男	218	534	582	244	0	0	2	1,580
		女	126	350	270	66	0	0	0	812
		マーク無	4	3	16	6	0	0	24	53
	マーク無	男	2	1	2	0	0	0	0	5
		女	1	0	0	0	0	0	0	1
		マーク無	0	0	0	0	0	0	4	4
学部計	男	220	535	584	244	0	0	2	1,585	
	女	127	350	270	66	0	0	0	813	
	マーク無	4	3	16	6	0	0	28	57	
法学部	法学科	男	804	685	842	480	0	0	7	2,818
		女	222	342	372	63	1	0	1	1,001
		マーク無	5	12	22	9	0	0	17	65
	マーク無	男	0	3	2	0	0	0	0	5
		女	0	0	0	0	0	0	0	0
		マーク無	0	0	1	0	0	0	7	8
学部計	男	804	688	844	480	0	0	7	2,823	
	女	222	342	372	63	1	0	1	1,001	
	マーク無	5	12	23	9	0	0	24	73	
社会福祉学部	社会福祉学科	男	142	171	318	115	0	0	2	748
		女	194	304	276	41	0	0	1	816
		マーク無	2	7	11	4	0	0	8	32
	人間福祉学科	男	85	119	133	72	0	0	0	409
		女	235	329	411	163	1	0	1	1,140
		マーク無	2	6	13	8	0	0	5	34
マーク無	男	0	0	0	0	0	0	0	0	
	女	0	0	1	0	0	0	0	1	
	マーク無	0	0	0	0	0	0	0	0	
学部計	男	227	290	451	187	0	0	2	1,157	
	女	429	633	688	204	1	0	2	1,957	
	マーク無	4	13	24	12	0	0	13	66	
地球環境科学部	地理学科	男	321	420	290	131	0	2	8	1,172
		女	70	106	77	20	0	0	0	273
		マーク無	3	5	8	2	1	0	7	26
	環境システム学科	男	286	360	306	49	0	0	4	1,005
		女	115	179	131	17	0	1	0	443
		マーク無	2	11	10	2	0	1	9	35
マーク無	男	0	1	0	0	0	0	0	1	
	女	0	0	0	0	0	0	0	0	
	マーク無	0	0	0	0	0	0	0	0	
学部計	男	607	781	596	180	0	2	12	2,178	
	女	185	285	208	37	0	1	0	716	
	マーク無	5	16	18	4	1	1	16	61	
心理学部	臨床心理学科	男	292	350	386	125	3	0	1	1,157
		女	542	765	712	135	2	4	4	2,164
		マーク無	4	9	14	6	0	0	11	44
	マーク無	男	0	0	0	1	0	0	0	1
		女	2	1	0	0	0	0	0	3
		マーク無	0	0	0	0	0	0	2	2
学部計	男	292	350	386	126	3	0	1	1,158	
	女	544	766	712	135	2	4	4	2,167	
	マーク無	4	9	14	6	0	0	13	46	
マーク無	男	3	9	2	0	15	2	3	34	
	女	1	0	2	0	6	0	7	16	
	マーク無	0	0	0	0	2	0	354	356	
	合計	4	9	4	0	23	2	364	406	
全学部	男	3,369	4,618	4,065	1,934	28	10	29	14,053	
	女	2,831	4,374	3,462	962	14	10	21	11,674	
	マーク無	45	87	132	57	3	1	568	893	
	合計	6,245	9,079	7,659	2,953	45	21	618	26,620	

表 2 - 1 2009年度2期 回答者数

学部	学科	性別	1年	2年	3年	4年	科目等履修生	大学院生	マーク無	合計
仏教学部	宗学科	男	139	185	136	126	8	3	1	598
		女	3	8	9	18	11	2	0	51
		マーク無	0	1	1	3	0	0	6	11
	仏教学科	男	101	164	94	95	7	1	3	465
		女	43	61	72	9	5	0	0	190
		マーク無	0	2	7	2	4	1	4	20
	マーク無	男	0	0	0	0	1	0	0	1
		女	1	0	0	0	9	0	0	10
		マーク無	0	0	0	0	0	0	1	1
	学部計	男	240	349	230	221	16	4	4	1,064
女		47	69	81	27	25	2	0	251	
マーク無		0	3	8	5	4	1	11	32	
文学部	哲学科	男	87	171	86	42	0	0	0	386
		女	83	118	65	43	0	1	1	311
		マーク無	0	4	2	3	0	0	5	14
	史学科	男	221	475	245	87	0	2	1	1,031
		女	322	600	156	59	0	0	0	1,137
		マーク無	3	6	6	3	0	0	26	44
	社会学科	男	158	309	174	44	0	0	0	685
		女	379	449	206	26	0	0	1	1,061
		マーク無	2	5	2	1	0	0	26	36
	文学科	男	175	266	148	76	0	0	3	668
女		359	468	228	57	0	0	3	1,115	
マーク無		3	9	4	1	0	0	20	37	
マーク無	男	1	1	0	1	0	0	0	3	
	女	2	0	2	1	0	0	0	5	
	マーク無	0	0	0	0	0	0	5	5	
学部計	男	642	1,222	653	250	0	2	4	2,773	
	女	1,145	1,635	657	186	0	1	5	3,629	
	マーク無	8	24	14	8	0	0	82	136	
経済学部	経済学科	男	1,034	842	470	233	2	0	6	2,587
		女	281	204	132	50	0	0	1	668
		マーク無	11	3	6	2	0	0	32	54
	マーク無	男	5	2	1	4	0	0	0	12
		女	0	0	0	0	0	0	0	1
		マーク無	1	0	0	0	0	0	5	6
学部計	男	1,039	844	471	237	2	0	6	2,599	
	女	281	204	133	50	0	0	1	669	
	マーク無	12	3	6	2	0	0	37	60	
経営学部	経営学科	男	673	417	376	114	0	0	1	1,581
		女	379	237	141	26	0	0	2	785
		マーク無	9	6	6	1	0	0	18	40
	マーク無	男	6	2	0	2	0	0	0	10
		女	0	2	1	0	0	0	0	3
		マーク無	0	0	0	0	0	0	4	4
学部計	男	679	419	376	116	0	0	1	1,591	
	女	379	239	142	26	0	0	2	788	
	マーク無	9	6	6	1	0	0	22	44	
法学部	法学科	男	594	531	530	229	0	0	2	1,886
		女	195	275	263	35	0	0	1	769
		マーク無	6	9	3	4	0	0	5	27
	マーク無	男	2	5	3	1	0	0	1	12
		女	0	0	0	0	0	0	0	0
		マーク無	0	0	0	0	0	0	7	7
学部計	男	596	536	533	230	0	0	3	1,898	
	女	195	275	263	35	0	0	1	769	
	マーク無	6	9	3	4	0	0	12	34	
社会福祉学部	社会福祉学科	男	260	195	185	60	0	0	0	700
		女	360	336	251	61	0	0	1	1,009
		マーク無	1	3	10	5	0	0	11	30
	人間福祉学科	男	206	128	60	19	0	0	0	413
		女	503	402	177	34	0	0	1	1,117
		マーク無	5	8	2	0	0	0	4	19
マーク無	男	1	0	1	0	0	0	0	2	
	女	3	0	0	0	0	0	0	3	
	マーク無	0	0	0	0	0	0	1	1	
学部計	男	467	323	246	79	0	0	0	1,115	
	女	866	738	428	95	0	0	2	2,129	
	マーク無	6	11	12	5	0	0	16	50	
地球環境科学部	地理学科	男	287	352	171	133	0	2	2	947
		女	52	103	36	7	0	0	0	198
		マーク無	2	4	8	4	0	0	5	23
	環境システム学科	男	266	282	206	40	0	4	2	800
		女	92	127	95	17	0	0	0	331
		マーク無	3	4	5	1	0	0	3	16
マーク無	男	0	1	0	0	0	0	0	1	
	女	0	0	0	0	0	0	0	0	
	マーク無	0	0	0	0	0	0	0	0	
学部計	男	553	635	377	173	0	6	4	1,748	
	女	144	230	131	24	0	0	0	529	
	マーク無	5	8	13	5	0	0	8	39	
心理学部	臨床心理学科	男	341	258	297	86	2	0	2	986
		女	581	578	623	106	3	1	5	1,897
		マーク無	2	6	11	4	0	0	10	33
	マーク無	男	2	0	0	0	0	0	0	2
		女	2	1	0	0	0	0	0	3
		マーク無	0	0	0	0	0	0	2	2
学部計	男	343	258	297	86	2	0	2	988	
	女	583	579	623	106	3	1	5	1,900	
	マーク無	2	6	11	4	0	0	12	35	
マーク無	男	2	1	2	0	38	3	3	49	
	女	0	0	0	1	21	1	9	32	
	マーク無	0	0	0	0	4	0	410	414	
	合計	2	1	2	1	63	4	422	495	
全学部	男	4,561	4,587	3,185	1,392	58	15	27	13,825	
	女	3,640	3,989	2,458	550	49	5	25	10,696	
	マーク無	48	70	73	34	8	1	610	844	
	合計	8,249	8,626	5,716	1,976	115	21	662	25,365	

#### IV. 学生数

### 立正大学在籍者数一覽

平成21年5月1日現在

学部／学科		学年				合計
		1 学年	2 学年	3 学年	4 学年	
仏教学部	宗学科	49	53	47	81	230
	仏教学科	57	62	56	54	229
	学部計	106	115	103	135	459
文学部	哲学科	97	103	88	145	433
	史学科	138	170	165	206	679
	社会学科	151	171	160	211	693
	文学科	146	170	164	230	710
	学部計	532	614	577	792	2515
経済学部	経済学科	432	460	391	396	1679
	学部計	432	460	391	396	1679
経営学部	経営学科	358	293	318	390	1359
	学部計	358	293	318	390	1359
法学部	法学科	335	332	327	397	1391
	学部計	335	332	327	397	1391
社会福祉学部	社会福祉学科	221	204	197	212	834
	人間福祉学科	119	85	103	115	422
	学部計	340	289	300	327	1256
地球環境科学部	環境システム学科	100	110	117	100	427
	地理学科	110	119	106	149	484
	学部計	210	229	223	249	911
心理学部	臨床心理学科	266	282	285	317	1150
	学部計	266	282	285	317	1150
総合計		2579	2614	2524	3003	10720



## V. アンケート集計結果と分析

### ■ 大学全体



## ■ 大学全体

## ＜大学全体＞

### 【結果の概要・分析】

2009年度の授業改善アンケートに関する大学全体としての概要は、以下の5点を挙げる事が出来る。

1. アンケート実施率（表1-1）は、全体では1期において94.7%、2期で90.3%であり、また、専任教員では1期において95.6%、第2期において79.0%であり、非常勤講師では1期が94.0%、2期が96.6%であった。専任教員の2期の実施率が低下した。これは、実施方法と通年科目への実施が影響したと考えられる。
2. 授業内容・理解度（表3-1）に関しては、全体的に第2期の方が評定値が高くなる傾向があるが、一方、授業内容への質問と予習・復習の項目で評定が低かった。これは授業規模との関連が見られ（表9-1, 2）、小規模授業において質問が多かった。また、授業内容・理解度は第2期の方が評定値が全般的に上昇している。これを、学年ごとに見ると（表6-1）、高学年になるほど全般的に評定値が上昇しているが、高学年ほど出席率が低下することは課題であろう。
3. 授業の方法（表3-2）に関しては、全般的に評定が高く、また、第2期の方が評定値が上昇している。これを、学年ごとに見ると（表6-2）、高学年になるほど評定値が上昇している。
4. 表3・表4・表5において、授業の内容への質問、予習・復習の質問項目を除いては、回答平均がほぼ3.0を超えている。このことは、大学として一定水準に達していると言える。
5. 受講生の人数規模（表9-1）に関しては、小規模授業の方が授業の内容や理解度の評定値が高まる傾向を示した。
6. 授業の内容や理解度の評定値に影響するものとして、出席（表11-1, 2）、質問の回数（表12-1, 2）、話の聞き取りやすさやわかりやすさ（表13-1, 2）、板書の仕方・内容の適切さ（表14-1, 2）において差が見られた。

### 【授業改善への活用方法】

上記の授業改善アンケートの集計分析から、

1. 授業改善アンケートは、実施率が確保される方法をとることが重要である。
  2. 出席管理、授業形態、授業方法の差が授業理解や満足度に影響していることから、これらの改善が求められる。
- の2点が指摘できるので、今後の改善課題の一つとして認識する必要があるだろう。

# 2009年度1期 授業アンケート結果集計

＜全学集計＞

- 集計グループ 全学集計
- 履修登録者数 45,558人
- アンケート回答数 26,620人
- 回収率 58.4%

## ■学生所属学部

1:仏教学部	668	2.5%
2:文学部	7,948	29.9%
3:経済学部	1,561	5.9%
4:経営学部	2,401	9.0%
5:法学部	3,670	13.8%
6:社会福祉学部	3,085	11.6%
7:地球環境学部	2,905	10.9%
8:心理学部	3,353	12.6%
9:大学院	27	0.1%
無回答	1,002	3.8%
合計	26,620	100.0%

## ■学年

1年生	6,245	23.5%
2年生	9,079	34.1%
3年生	7,659	28.8%
4年生	2,953	11.1%
大学院	21	0.1%
履修生	45	0.2%
無回答	618	2.3%
合計	26,620	100.0%

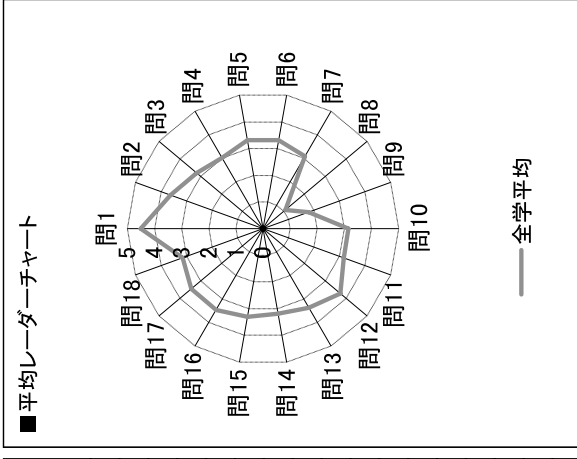
## ■性別

1:男性	14,053	52.8%
2:女性	11,674	43.9%
無回答	893	3.4%
合計	26,620	100.0%

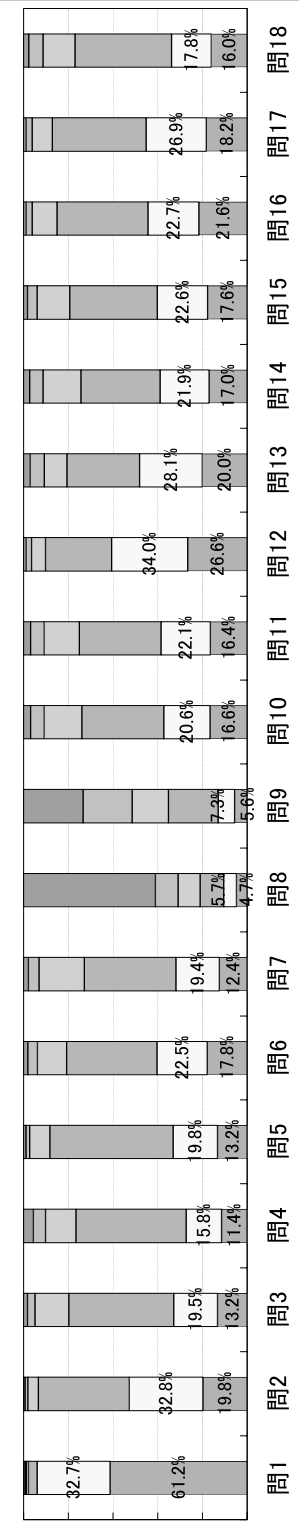
＜補足＞  
 1. 評価平均は、無回答は件数に含まれていません。  
 2. 履修登録者数には、アンケート実施科目の履修登録者数を合計しています。

## ■設問別評価集計表

アンケート設問内容	評価平均	評価構成(件数)					無回答	
		評価5	評価4	評価3	評価2	評価1		評価0
1 授業にどの程度出席しましたか。	4.5	16,269	8,691	1,020	261	153	195	31
2 授業態度(授業への熱心さ)は良かったですか。	3.6	5,255	8,713	10,834	1,235	348	183	52
3 授業科目の登録や受講にあたって講義概要は参考になりましたか。	3.2	3,501	5,158	12,418	3,997	873	479	194
4 授業科目の登録や受講にあたって講義概要は事前に読みましたか。	3.0	3,030	4,203	13,076	3,586	1,453	1,176	96
5 授業はおおむね講義概要に沿った展開でしたか。	3.3	3,494	5,220	14,555	2,389	445	283	234
6 授業内容の水準は満足できるものでしたか。	3.3	4,726	5,963	10,711	3,464	1,138	510	108
7 授業の内容をよく理解できましたか。	3.1	3,294	5,152	10,850	5,385	1,254	574	111
8 授業の内容について質問したことがありますか。	1.1	1,259	1,509	2,805	2,604	2,691	15,652	100
9 予習・復習をよく行いましたか。	1.8	1,490	1,922	5,890	4,327	5,805	7,074	112
10 授業の内容に関心がもてましたか。	3.2	4,396	5,475	9,743	4,473	1,605	858	70
11 新しい発見や考え方が得られましたか。	3.2	4,356	5,853	9,676	4,166	1,634	848	87
12 授業に対する教員の熱意が感じられましたか。	3.7	7,049	9,026	7,855	1,654	651	314	71
13 教員の話は聞き取りやすく、わかりやすかったですか。	3.4	5,308	7,451	8,626	2,668	1,658	826	83
14 板書の仕方、プリント・ビデオ等の教材や機器の利用は効果的でしたか。	3.2	4,492	5,785	9,374	4,488	1,583	744	154
15 教員は学生を授業に集中させることに努力しましたか。	3.3	4,662	5,988	10,360	3,871	1,147	469	123
16 授業の開始と終了時間は適切でしたか。	3.5	5,717	6,013	10,771	2,945	696	346	132
17 授業に関わる施設・設備は整っていると感じましたか。	3.5	4,823	7,119	11,148	2,386	693	326	125
18 授業の人数は適切ですか。	3.2	4,231	4,712	11,442	3,821	1,676	631	107



- ## ■設問別評価構成グラフ
- 評価0: 全くそでない
  - 評価1: そうではない
  - 評価2: あまりそでない
  - 評価3: ある程度そである
  - 評価4: かなりそである
  - 評価5: 全くその通り



# 2009年度2期 授業アンケート結果集計

＜全学集計＞

- 集計グループ 全学集計
- 履修登録者数 50,464人
- アンケート回答数 25,365人
- 回収率 50.3%

## ■ 学生所属学部

1: 仏教学部	1,315	5.2%
2: 文学部	6,438	25.4%
3: 経済学部	3,214	12.7%
4: 経営学部	2,351	9.3%
5: 法学部	2,522	9.9%
6: 社会福祉学部	3,184	12.6%
7: 地球環境学部	2,262	8.9%
8: 心理学部	2,912	11.5%
9: 大学院	15	0.1%
無回答	1,152	4.5%
合計	25,365	100.0%

## ■ 学年

1年生	8,249	32.5%
2年生	8,626	34.0%
3年生	5,716	22.5%
4年生	1,976	7.8%
大学院	21	0.1%
履修生	115	0.5%
無回答	662	2.6%
合計	25,365	100.0%

## ■ 性別

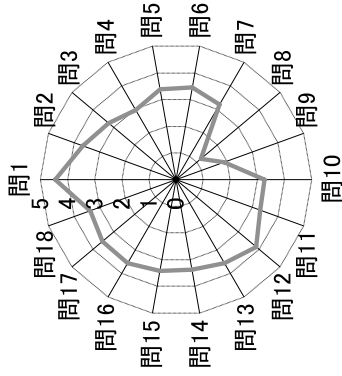
1: 男性	13,825	54.5%
2: 女性	10,696	42.2%
無回答	844	3.3%
合計	25,365	100.0%

＜補足＞  
 1. 評価平均は、無回答は件数に含まれていません。  
 2. 履修登録者数には、アンケート実施科目の履修登録者数を合計しています。

## ■ 設問別評価集計表

アンケート設問内容	評価平均	評価構成 (件数)					無回答	
		評価5	評価4	評価3	評価2	評価1		
1 授業にどの程度出席しましたか。	4.4	13,759	10,029	1,046	266	130	99	36
2 授業態度 (授業への熱心さ) は良かったですか。	3.7	5,050	8,546	10,125	1,185	270	131	58
3 授業科目の登録や受講にあたって講義概要は参考になりましたか。	3.2	3,491	5,335	11,787	3,381	758	479	134
4 授業科目の登録や受講にあたって講義概要は事前に読みましたか。	3.0	2,834	3,852	12,293	3,467	1,647	1,194	78
5 授業はおおむね講義概要に沿った展開でしたか。	3.4	3,697	5,356	13,490	2,058	328	227	209
6 授業内容の水準は満足できるものでしたか。	3.5	5,218	6,237	10,019	2,635	807	324	125
7 授業の内容をよく理解できましたか。	3.2	3,515	5,398	10,365	4,697	914	368	108
8 授業の内容について質問したことがありますか。	1.2	1,233	1,602	2,751	3,132	2,965	13,566	116
9 予習・復習をよく行いましたか。	1.9	1,466	2,149	5,878	4,326	5,518	5,924	104
10 授業の内容に関心がもてましたか。	3.3	4,625	5,436	9,413	3,991	1,236	588	76
11 新しい発見や考え方が得られましたか。	3.3	4,815	5,946	8,986	3,677	1,253	601	87
12 授業の話しは聞き取りやすく、わかりやすかったですか。	3.9	7,610	9,051	6,779	1,222	430	204	69
13 板書の仕方、プリント・ビデオ等の教材や機器の利用は効果的でしたか。	3.4	5,084	6,184	8,807	3,500	1,152	496	142
14 教員は学生を授業に集中させることに努力しましたか。	3.4	5,074	6,338	9,586	2,999	897	360	111
15 授業の開始と終了時間は適切でしたか。	3.6	6,210	6,181	9,514	2,465	586	280	129
16 授業に関する施設・設備は整っていると感じましたか。	3.5	5,114	7,091	10,457	1,920	465	207	111
17 授業の人数は適切ですか。	3.4	4,904	5,238	10,913	2,933	955	323	99

■ 平均レーダーチャート



— 全学平均

## ■ 設問別評価構成グラフ

- 評価0: 全くそでない
- 評価1: そうではない
- 評価2: あまりそでない
- 評価3: ある程度そである
- 評価4: かなりそである
- 評価5: 全くその通り

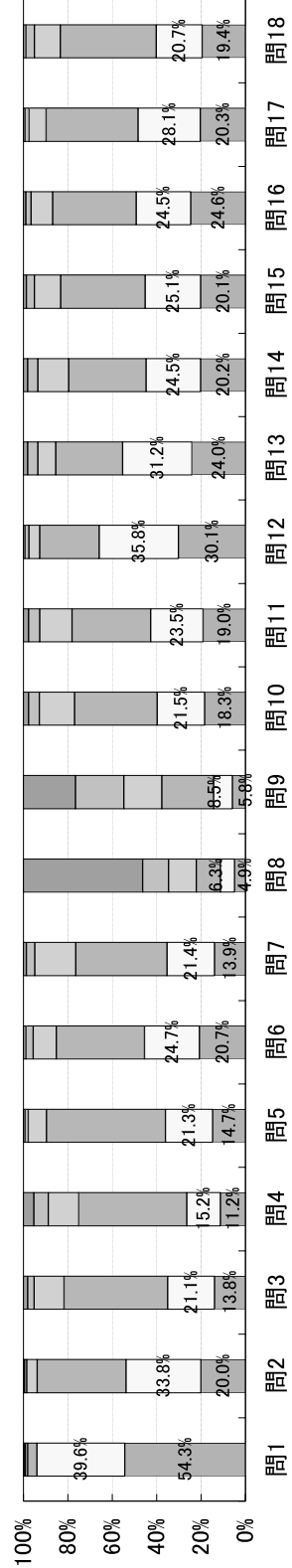


表 3-1 授業内容・理解度に関する項目の回答平均値（1期・2期）

1. 授業内容・理解度などについて		回答平均値	
		1期	2期
(1)	授業にどの程度出席しましたか。	4.5	4.4
(2)	授業態度(授業への熱心さ)は良かったですか。	3.6	3.7
(3)	授業科目の登録や受講にあたって講義概要は参考になりましたか。	3.2	3.2
(4)	授業科目の登録や受講にあたって講義概要は事前に読みましたか。	3.0	3.0
(5)	授業はおおむね講義概要に沿った展開でしたか。	3.3	3.4
(6)	授業内容の水準は満足できるものでしたか。	3.3	3.5
(7)	授業の内容をよく理解できましたか。	3.1	3.2
(8)	授業の内容について質問したことがありますか。	1.1	1.2
(9)	予習・復習をよく行いましたか。	1.8	1.9
(10)	授業の内容に関心がもてましたか。	3.2	3.3
(11)	新しい発見や考え方が得られましたか。	3.2	3.3

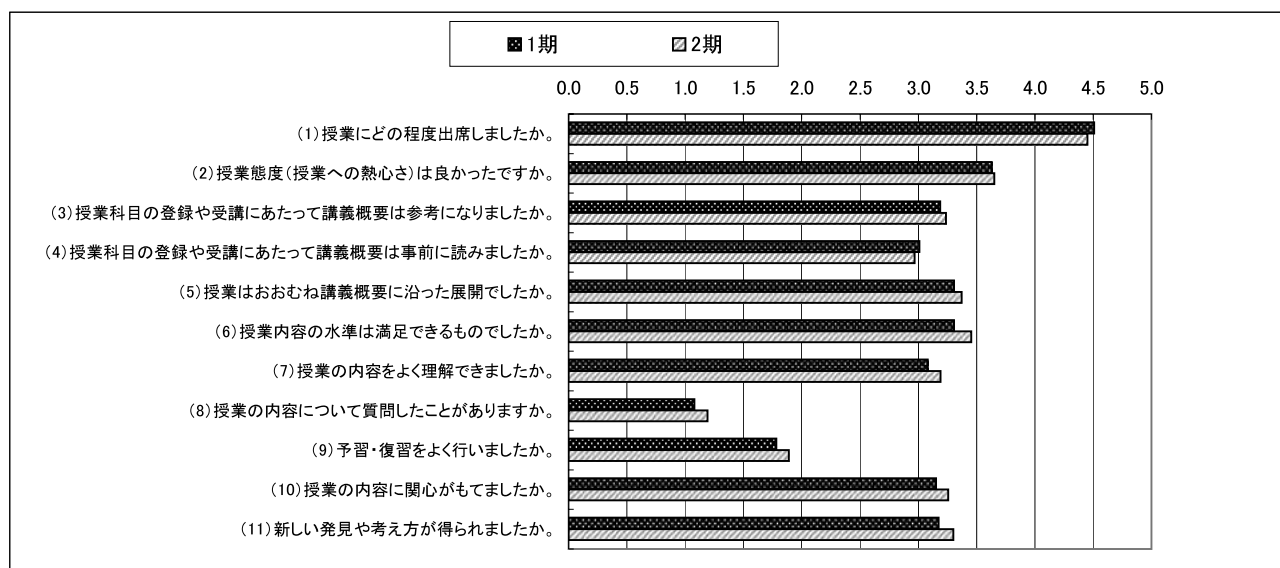


表 3-2 授業内容の方法に関する項目の回答平均値（1期・2期）

2. 授業の方法などについて		回答平均値	
		1期	2期
(1)	授業に対する教員の熱意が感じられましたか。	3.7	3.9
(2)	教員の話は聞き取りやすく、わかりやすかったですか。	3.4	3.6
(3)	板書の仕方、プリント・ビデオ等の教材や機器の利用は効果的でしたか。	3.2	3.4
(4)	教員は学生を授業に集中させることに努力しましたか。	3.3	3.4
(5)	授業の開始と終了時間は適切でしたか。	3.5	3.6
(6)	授業に関わる施設・設備は整っていると感じましたか。	3.5	3.5
(7)	授業の人数は適切ですか。	3.2	3.4

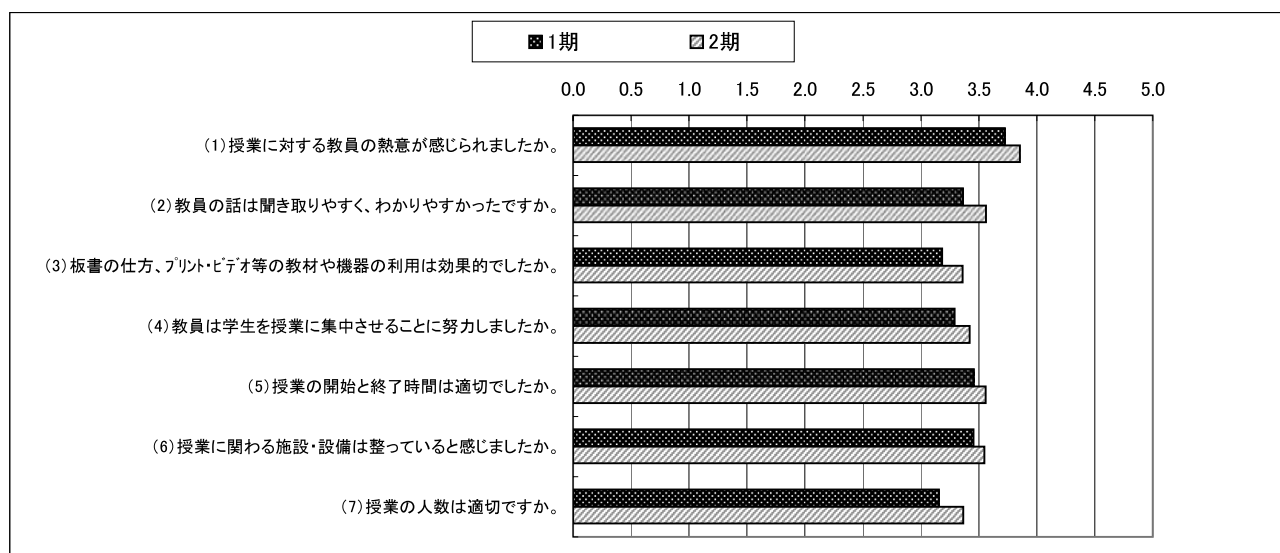


表 4-1 回答平均値の学年比較（授業内容・理解度に関する項目・1期）

1. 授業内容・理解度などについて							
設問内容	1年	2年	3年	4年	科目等履修生	大学院生	全体
(1) 授業にどの程度出席しましたか。	4.6	4.6	4.5	4.1	4.4	4.6	4.5
(2) 授業態度(授業への熱心さ)は良かったですか。	3.6	3.6	3.6	3.7	4.0	4.2	3.6
(3) 授業科目の登録や受講にあたって講義概要は参考になりましたか。	3.1	3.2	3.2	3.3	3.5	3.6	3.2
(4) 授業科目の登録や受講にあたって講義概要は事前に読みましたか。	2.8	3.0	3.1	3.1	2.9	3.0	3.0
(5) 授業はおおむね講義概要に沿った展開でしたか。	3.3	3.3	3.3	3.4	3.6	3.8	3.3
(6) 授業内容の水準は満足できるものでしたか。	3.2	3.3	3.3	3.5	3.5	4.2	3.3
(7) 授業の内容をよく理解できましたか。	2.9	3.1	3.1	3.3	3.6	3.8	3.1
(8) 授業の内容について質問したことがありますか。	0.9	1.1	1.1	1.2	1.5	1.3	1.1
(9) 予習・復習をよく行いましたか。	1.6	1.8	1.8	1.9	2.4	2.8	1.8
(10) 授業の内容に関心がもてましたか。	3.0	3.1	3.2	3.4	3.6	4.2	3.2
(11) 新しい発見や考え方が得られましたか。	2.9	3.2	3.2	3.4	3.5	4.1	3.2

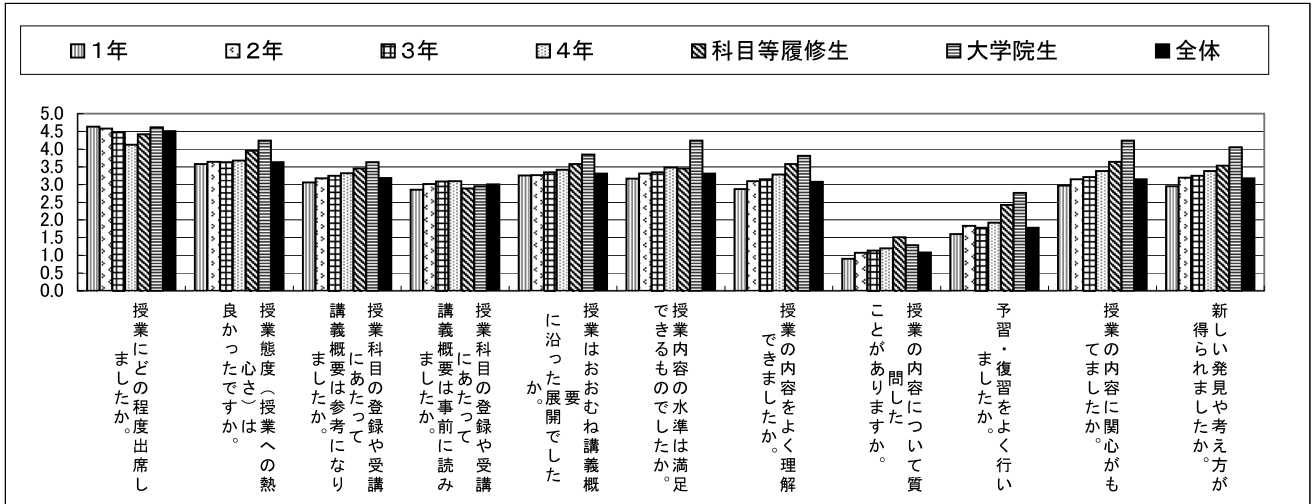


表 4-2 回答平均値の学年比較（授業の方法に関する項目・1期）

2. 授業の方法などについて							
設問内容	1年	2年	3年	4年	科目等履修生	大学院生	全体
(1) 授業に対する教員の熱意が感じられましたか。	3.6	3.7	3.8	3.8	3.8	4.3	3.7
(2) 教員の話は聞き取りやすく、わかりやすかったですか。	3.2	3.4	3.4	3.6	3.5	3.8	3.4
(3) 板書の仕方、プリント・ビデオ等の教材や機器の利用は効果的でしたか。	3.0	3.2	3.2	3.3	3.2	3.9	3.2
(4) 教員は学生を授業に集中させることに努力しましたか。	3.1	3.3	3.3	3.5	3.5	4.0	3.3
(5) 授業の開始と終了時間は適切でしたか。	3.4	3.4	3.5	3.6	4.0	4.2	3.5
(6) 授業に関わる施設・設備は整っていると感じましたか。	3.5	3.4	3.5	3.6	3.5	3.8	3.5
(7) 授業の人数は適切ですか。	3.1	3.1	3.2	3.2	3.0	4.0	3.2

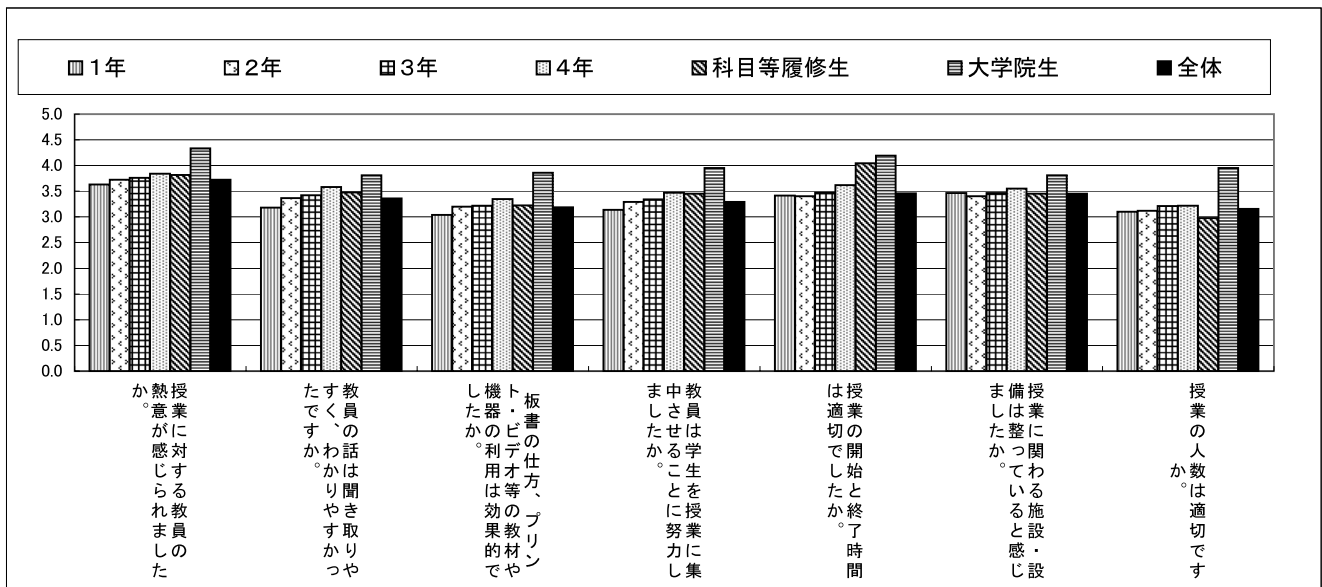




表 5-1 回答平均値の学年比較（授業内容・理解度に関する項目・2期）

1. 授業内容・理解度などについて							
設問内容	1年	2年	3年	4年	科目等履修生	大学院生	全体
(1) 授業にどの程度出席しましたか。	4.6	4.5	4.4	4.1	4.5	4.6	4.4
(2) 授業態度(授業への熱心さ)は良かったですか。	3.6	3.6	3.7	3.7	4.1	4.5	3.7
(3) 授業科目の登録や受講にあたって講義概要は参考になりましたか。	3.1	3.2	3.3	3.4	3.5	4.2	3.2
(4) 授業科目の登録や受講にあたって講義概要は事前に読みましたか。	2.8	3.0	3.1	3.0	3.0	4.0	3.0
(5) 授業はおおむね講義概要に沿った展開でしたか。	3.3	3.3	3.4	3.5	3.6	4.3	3.4
(6) 授業内容の水準は満足できるものでしたか。	3.3	3.4	3.6	3.7	3.8	4.6	3.5
(7) 授業の内容をよく理解できましたか。	3.1	3.2	3.3	3.4	3.5	4.1	3.2
(8) 授業の内容について質問したことがありますか。	1.1	1.2	1.2	1.2	0.9	1.9	1.2
(9) 予習・復習をよく行いましたか。	1.8	1.9	1.9	2.0	2.2	2.6	1.9
(10) 授業の内容に関心がもてましたか。	3.1	3.2	3.4	3.5	3.9	4.4	3.3
(11) 新しい発見や考え方が得られましたか。	3.1	3.3	3.5	3.6	3.8	4.3	3.3

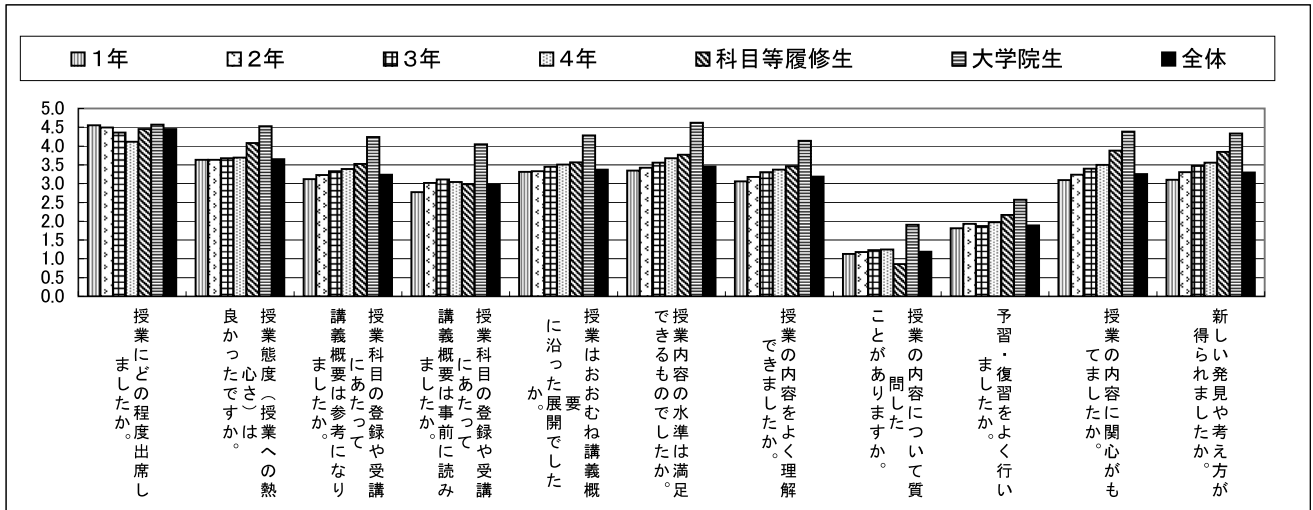


表 5-2 回答平均値の学年比較（授業の方法に関する項目・2期）

2. 授業の方法などについて							
設問内容	1年	2年	3年	4年	科目等履修生	大学院生	全体
(1) 授業に対する教員の熱意が感じられましたか。	3.8	3.8	3.9	4.0	4.1	4.8	3.9
(2) 教員の話は聞き取りやすく、わかりやすかったですか。	3.4	3.5	3.6	3.8	4.0	4.6	3.6
(3) 板書の仕方、プリント・ビデオ等の教材や機器の利用は効果的でしたか。	3.3	3.4	3.4	3.5	3.6	4.3	3.4
(4) 教員は学生を授業に集中させることに努力しましたか。	3.3	3.4	3.5	3.6	3.7	4.4	3.4
(5) 授業の開始と終了時間は適切でしたか。	3.6	3.5	3.6	3.7	3.9	4.6	3.6
(6) 授業に関わる施設・設備は整っていると感じましたか。	3.5	3.5	3.6	3.7	3.6	3.9	3.5
(7) 授業の人数は適切ですか。	3.3	3.3	3.5	3.4	3.5	3.5	3.4

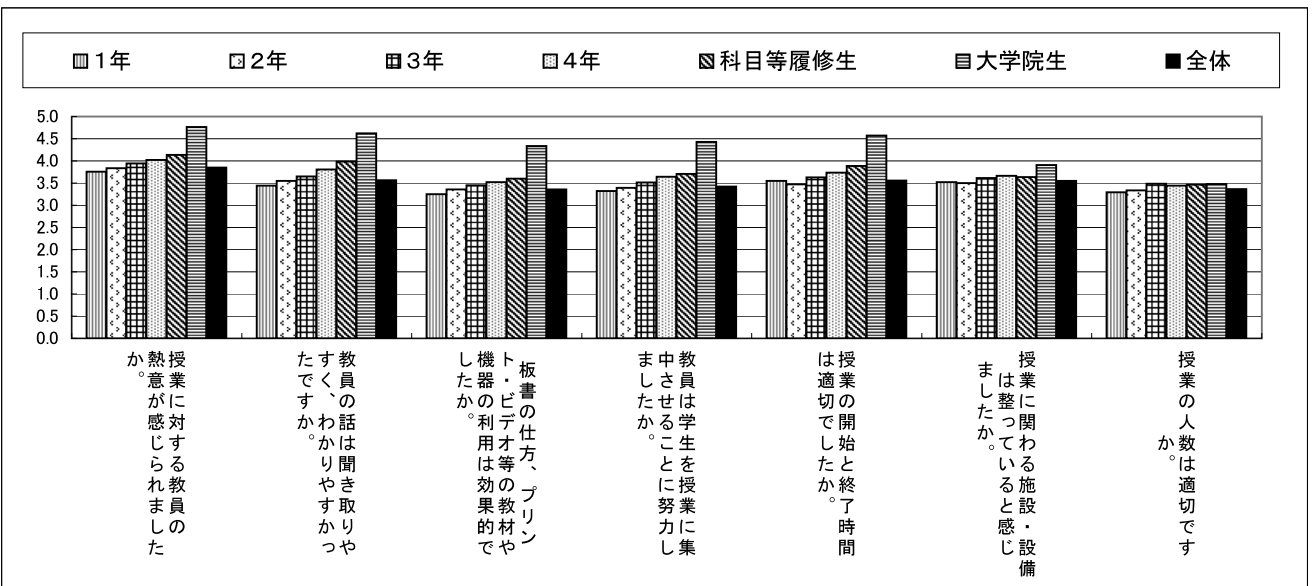


表 6 - 1 受講生の人数規模別 ( 1 期 )

教室の規模	1(1)	1(2)	1(3)	1(4)	1(5)	1(6)	1(7)	1(8)	1(9)	1(10)	1(11)	2(1)	2(2)	2(3)	2(4)	2(5)	2(6)	2(7)	人数
	授業にどの程度出席しましたか。	授業態度(授業への熱心さ)は良かったですか。	授業科目の登録や受講にあたって講義概要は参考になりましたか。	授業科目の登録や受講にあたって講義概要は事前に読みましたか。	授業はおおむね講義に沿った展開でしたか。	授業内容の水準は満足できるものでしたか。	授業内容をよく理解できましたか。	授業内容について質問したことがありますか。	予習・復習をよく行いましたか。	授業内容に関心がもてましたか。	新しい発見や考え方が得られましたか。	授業に対する教員の熱意が感じられましたか。	教員の話は聞き取りやすかったですか。	板書の仕方、プリント・ビデオ等の教材や機器の利用は効果的でしたか。	教員は学生を授業中に集中させることに努力しましたか。	授業の開始と終了時間は適切でしたか。	授業に関わる施設・設備は整っていると感じましたか。	授業の人数は適切ですか。	
大	4.5	3.6	3.2	3.0	3.3	3.2	3.0	1.0	1.7	3.1	3.1	3.7	3.3	3.2	3.2	3.4	3.4	3.0	15,750 - 15,863
中	4.5	3.7	3.2	3.0	3.3	3.3	3.1	1.1	1.8	3.2	3.2	3.8	3.4	3.2	3.3	3.5	3.4	3.3	7,546 - 7,613
小	4.6	3.8	3.3	3.1	3.4	3.5	3.3	1.4	2.3	3.4	3.4	4.0	3.6	3.3	3.5	3.6	3.5	3.5	2,124 - 2,142
ゼミ・特	4.7	3.9	3.4	3.2	3.5	3.6	3.3	1.9	2.3	3.4	3.5	4.0	3.7	3.4	3.6	3.5	3.8	3.7	964 - 972
回答の差	0.2	0.3	0.2	0.2	0.2	0.4	0.3	0.9	0.7	0.3	0.4	0.3	0.5	0.3	0.3	0.2	0.4	0.7	

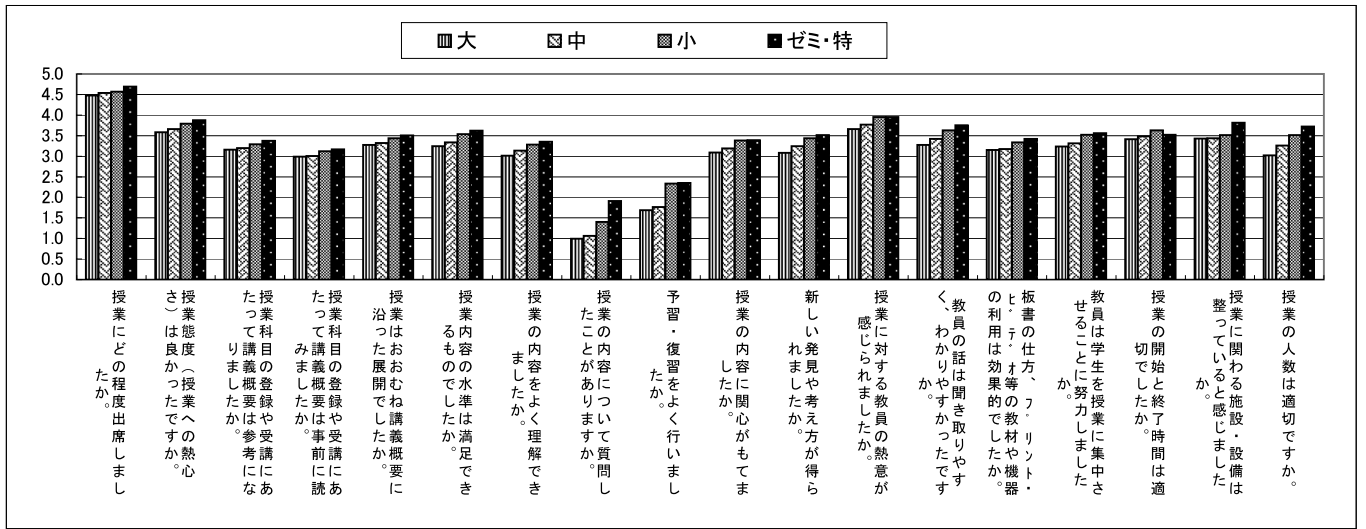


表 6 - 2 受講生の人数規模別 ( 2 期 )

教室の規模	1(1)	1(2)	1(3)	1(4)	1(5)	1(6)	1(7)	1(8)	1(9)	1(10)	1(11)	2(1)	2(2)	2(3)	2(4)	2(5)	2(6)	2(7)	人数
	授業にどの程度出席しましたか。	授業態度(授業への熱心さ)は良かったですか。	授業科目の登録や受講にあたって講義概要は参考になりましたか。	授業科目の登録や受講にあたって講義概要は事前に読みましたか。	授業はおおむね講義に沿った展開でしたか。	授業内容の水準は満足できるものでしたか。	授業内容をよく理解できましたか。	授業内容について質問したことがありますか。	予習・復習をよく行いましたか。	授業内容に関心がもてましたか。	新しい発見や考え方が得られましたか。	授業に対する教員の熱意が感じられましたか。	教員の話は聞き取りやすかったですか。	板書の仕方、プリント・ビデオ等の教材や機器の利用は効果的でしたか。	教員は学生を授業中に集中させることに努力しましたか。	授業の開始と終了時間は適切でしたか。	授業に関わる施設・設備は整っていると感じましたか。	授業の人数は適切ですか。	
体育館	4.7	4.4	3.8	3.2	3.7	4.0	4.1	2.5	2.4	4.0	3.8	4.3	4.0	3.2	3.9	4.0	4.2	3.9	86 - 87
大	4.4	3.6	3.2	2.9	3.3	3.3	3.1	1.0	1.7	3.2	3.2	3.8	3.5	3.3	3.3	3.5	3.5	3.2	12,686 - 12,767
中	4.4	3.6	3.2	3.0	3.4	3.4	3.2	1.1	1.9	3.2	3.3	3.9	3.6	3.4	3.4	3.6	3.5	3.4	7,412 - 7,472
小	4.5	3.8	3.3	3.0	3.5	3.6	3.4	1.6	2.4	3.4	3.5	4.0	3.8	3.5	3.6	3.7	3.6	3.7	3,336 - 3,357
ゼミ・特	4.6	4.0	3.6	3.2	3.6	3.9	3.6	2.2	2.5	3.7	3.8	4.2	4.0	3.7	3.8	3.7	3.8	3.8	1,636 - 1,647
回答の差	0.3	0.8	0.6	0.3	0.4	0.6	1.0	1.5	0.8	0.8	0.6	0.5	0.5	0.4	0.6	0.5	0.7	0.7	

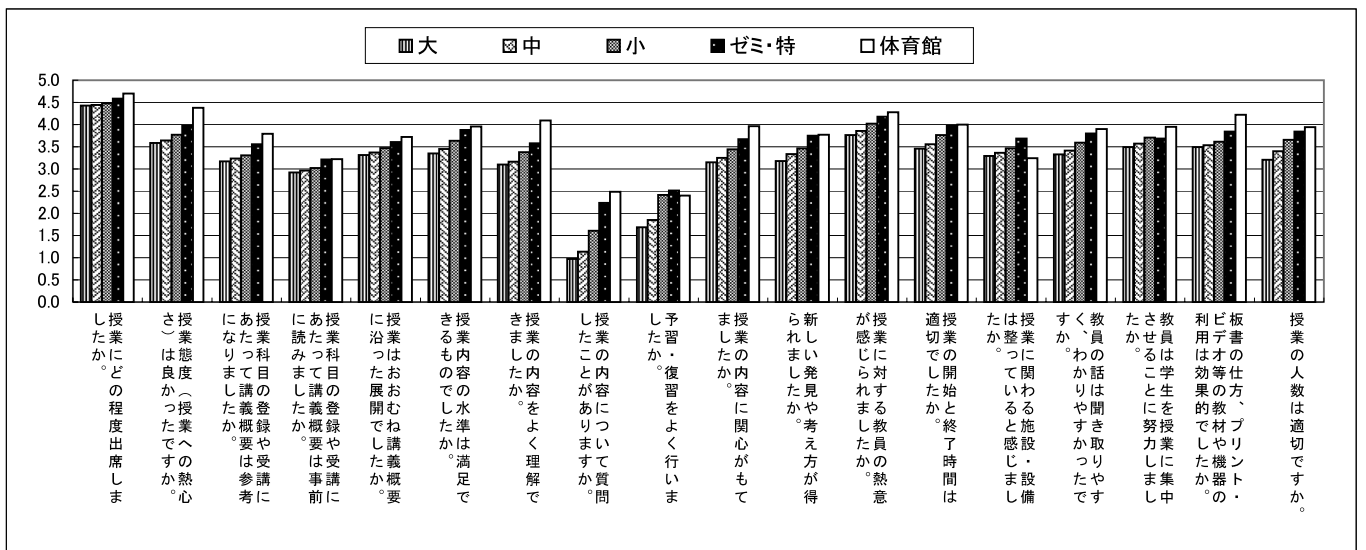
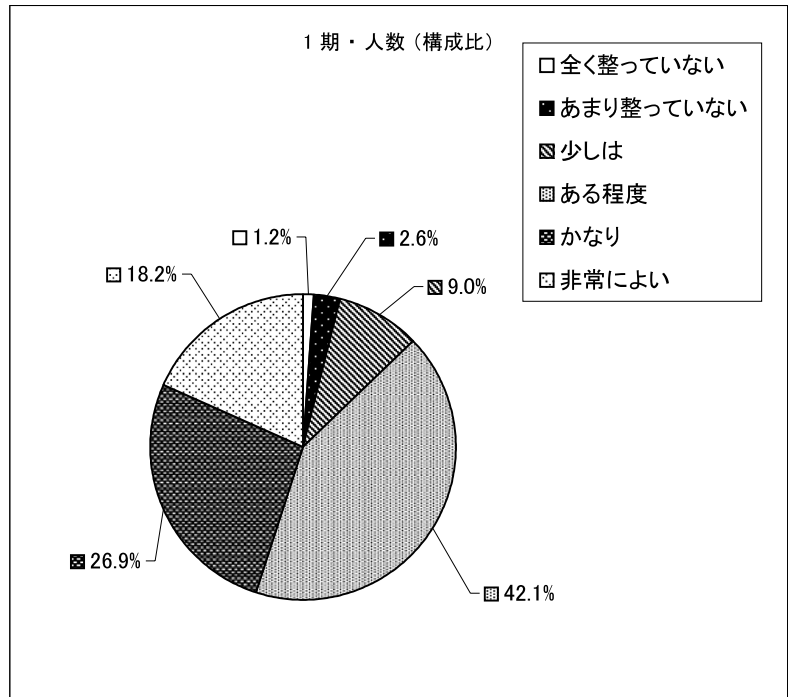


表7 施設・設備の評価に関する項目の回答段階別人数

<設問> 授業に関わる施設・設備は整っていると感じましたか。

回答値	1期・人数(構成比)	
0	326	( 1.2% )
1	693	( 2.6% )
2	2,386	( 9.0% )
3	11,148	( 42.1% )
4	7,119	( 26.9% )
5	4,823	( 18.2% )
合計	26,495	( 100.0% )



回答値	2期・人数(構成比)	
0	207	( 0.8% )
1	465	( 1.8% )
2	1,920	( 7.6% )
3	10,457	( 41.4% )
4	7,091	( 28.1% )
5	5,114	( 20.3% )
合計	25,254	( 100.0% )

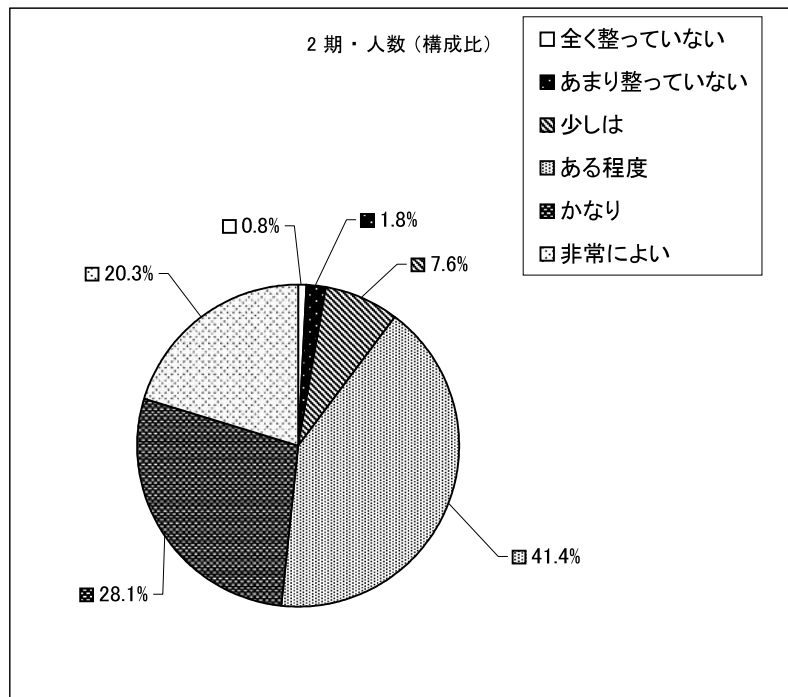


表8-1 出席の程度とその関連(1期)

1(1)	1(2)	1(3)	1(4)	1(5)	1(6)	1(7)	1(8)	1(9)	1(10)	1(11)	2(1)	2(2)	2(3)	2(4)	2(5)	2(6)	2(7)	人数
授業にどの程度出席しましたか。	授業態度(授業への熱心さ)は良かったですか。	授業科目の登録や受講にあたって講義概要は参考になりましたか。	授業科目の登録や受講にあたって講義概要は事前に読みましたか。	授業はおおむね講義に沿った展開でしたか。	授業内容の水準は満足できるものでしたか。	授業の内容をよく理解できましたか。	授業の内容について質問したことがありますか。	予習・復習をよく行いましたか。	授業の内容に興味がありましたか。	新しい発見や考え方が得られましたか。	授業に対する教員の熱意が感じられましたか。	教員の話は聞き取りやすく、わかりやすかったですか。	板書の仕方、プリント・ビデオ等の教材や機器の利用は効果的でしたか。	教員は学生を授業に集中させることに努力しましたか。	授業の開始と終了時間は適切でしたか。	授業に関わる施設・設備は整っていると感じましたか。	授業の人数は適切ですか。	
1/4出席	2.2	2.3	2.2	2.6	2.5	2.2	0.7	1.0	2.3	2.3	3.2	2.9	2.7	2.8	3.1	3.0	2.8	150 - 153
1/3出席	2.8	2.8	2.6	3.0	2.8	2.6	1.3	1.6	2.5	2.6	3.2	3.0	2.9	2.9	3.1	3.1	2.8	258 - 261
1/2出席	3.0	2.9	2.8	3.0	3.0	2.8	1.4	1.8	2.8	2.7	3.3	3.0	2.9	3.0	3.1	3.1	3.0	1,013 - 1,019
2/3出席	3.4	3.1	2.9	3.2	3.2	3.0	1.1	1.7	3.0	3.1	3.6	3.3	3.1	3.2	3.4	3.4	3.1	8,602 - 8,680
毎回出席	3.8	3.3	3.1	3.4	3.4	3.2	1.1	1.9	3.3	3.3	3.8	3.4	3.3	3.4	3.5	3.5	3.2	16,161 - 16,253

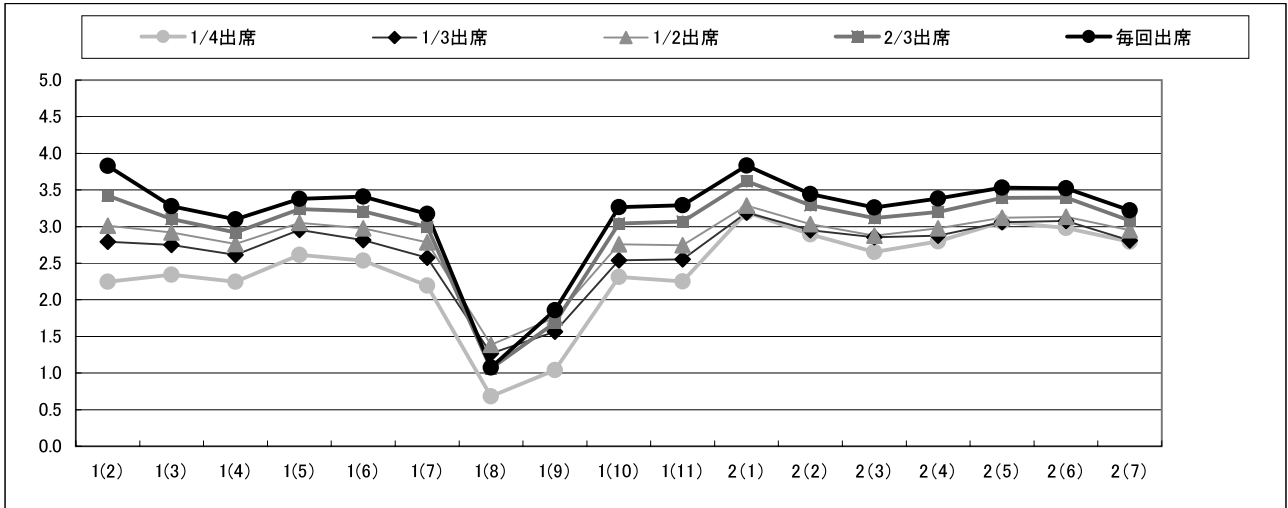


表8-2 出席の程度とその関連(2期)

1(1)	1(2)	1(3)	1(4)	1(5)	1(6)	1(7)	1(8)	1(9)	1(10)	1(11)	2(1)	2(2)	2(3)	2(4)	2(5)	2(6)	2(7)	人数
授業にどの程度出席しましたか。	授業態度(授業への熱心さ)は良かったですか。	授業科目の登録や受講にあたって講義概要は参考になりましたか。	授業科目の登録や受講にあたって講義概要は事前に読みましたか。	授業はおおむね講義に沿った展開でしたか。	授業内容の水準は満足できるものでしたか。	授業の内容をよく理解できましたか。	授業の内容について質問したことがありますか。	予習・復習をよく行いましたか。	授業の内容に興味がありましたか。	新しい発見や考え方が得られましたか。	授業に対する教員の熱意が感じられましたか。	教員の話は聞き取りやすく、わかりやすかったですか。	板書の仕方、プリント・ビデオ等の教材や機器の利用は効果的でしたか。	教員は学生を授業に集中させることに努力しましたか。	授業の開始と終了時間は適切でしたか。	授業に関わる施設・設備は整っていると感じましたか。	授業の人数は適切ですか。	
1/4出席	2.4	2.6	2.3	2.9	2.7	2.5	0.7	1.1	2.4	2.4	3.3	2.9	2.7	2.8	3.1	3.1	2.8	129 - 130
1/3出席	2.7	2.7	2.5	2.9	2.8	2.6	0.9	1.3	2.6	2.6	3.3	3.0	2.8	2.9	3.1	3.1	2.9	262 - 266
1/2出席	3.0	2.9	2.8	3.2	3.1	2.9	1.3	1.8	2.9	2.9	3.5	3.2	3.1	3.1	3.3	3.3	3.1	1,037 - 1,046
2/3出席	3.5	3.2	2.9	3.3	3.4	3.1	1.1	1.8	3.2	3.2	3.8	3.5	3.3	3.3	3.5	3.5	3.3	9,951 - 10,017
毎回出席	3.9	3.3	3.1	3.5	3.6	3.3	1.2	2.0	3.4	3.4	4.0	3.6	3.4	3.5	3.6	3.6	3.4	13,668 - 13,742

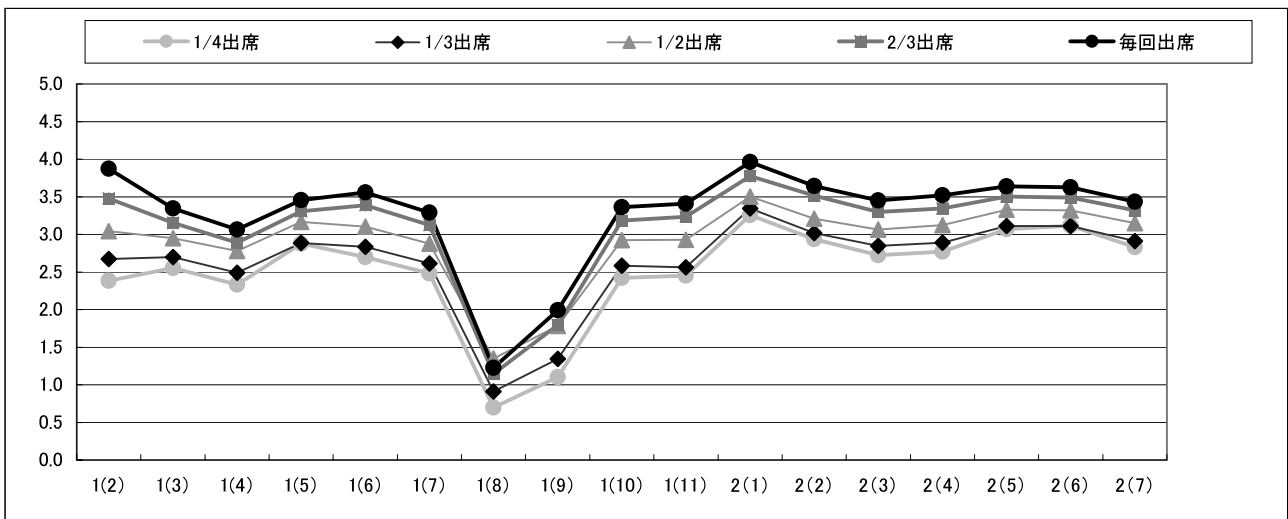


表9 - 1 質問の回数との関連 (1期)

1(8)	1(1)	1(2)	1(3)	1(4)	1(5)	1(6)	1(7)	1(9)	1(10)	1(11)	2(1)	2(2)	2(3)	2(4)	2(5)	2(6)	2(7)	人数
授業の内容について質問したことがありますか。	授業にどの程度出席しましたか。	授業態度(授業への熱心さ)は良かったですか。	授業科目の登録や受講にあって講義概要は参考になりましたか。	授業科目の登録や受講にあって講義概要は事前に読みましたか。	授業はおおむね講義概要に沿って展開できましたか。	授業内容の水準は満足できるものでしたか。	授業の内容をよく理解できましたか。	予習・復習をよく行いましたか。	授業の内容に関心がもてましたか。	新しい発見や考え方が得られましたか。	授業に対する教員の熱意が感じられましたか。	教員の話は聞き取りやすく、わかりやすかったですか。	板書の仕方、プリント・ビデオ等の教材や機器の利用は効果的でしたか。	教員は学生を授業に集中させることに努力しましたか。	授業の開始と終了時間は適切でしたか。	授業に関わる施設・設備は整っていると感じましたか。	授業の人数は適切ですか。	
1~2回	4.6	3.7	3.2	3.0	3.3	3.3	3.1	1.8	3.2	3.3	3.8	3.4	3.2	3.3	3.5	3.4	3.1	2,668 - 2,691
時々	4.6	3.8	3.3	3.1	3.3	3.4	3.2	2.3	3.3	3.4	3.9	3.5	3.3	3.4	3.5	3.4	3.2	2,581 - 2,602
よく	4.3	3.6	3.3	3.1	3.2	3.3	3.2	2.9	3.3	3.3	3.6	3.4	3.3	3.3	3.3	3.3	3.3	2,791 - 2,803
かなりよく	4.5	4.0	3.8	3.7	3.8	3.9	3.8	3.5	3.8	3.8	4.0	3.9	3.8	3.9	3.9	3.9	3.8	1,501 - 1,508
毎回	4.8	4.7	4.6	4.5	4.6	4.7	4.7	4.4	4.7	4.7	4.7	4.6	4.5	4.5	4.6	4.5	4.5	1,250 - 1,259

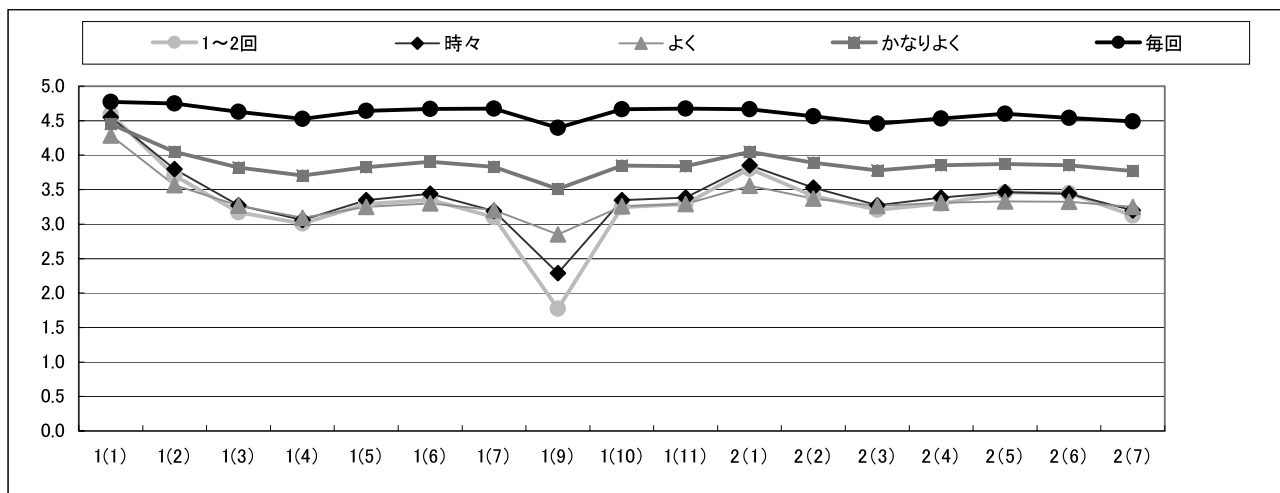


表9 - 2 質問の回数との関連 (2期)

1(8)	1(1)	1(2)	1(3)	1(4)	1(5)	1(6)	1(7)	1(9)	1(10)	1(11)	2(1)	2(2)	2(3)	2(4)	2(5)	2(6)	2(7)	人数
授業の内容について質問したことがありますか。	授業にどの程度出席しましたか。	授業態度(授業への熱心さ)は良かったですか。	授業科目の登録や受講にあって講義概要は参考になりましたか。	授業科目の登録や受講にあって講義概要は事前に読みましたか。	授業はおおむね講義概要に沿って展開できましたか。	授業内容の水準は満足できるものでしたか。	授業の内容をよく理解できましたか。	予習・復習をよく行いましたか。	授業の内容に関心がもてましたか。	新しい発見や考え方が得られましたか。	授業に対する教員の熱意が感じられましたか。	教員の話は聞き取りやすく、わかりやすかったですか。	板書の仕方、プリント・ビデオ等の教材や機器の利用は効果的でしたか。	教員は学生を授業に集中させることに努力しましたか。	授業の開始と終了時間は適切でしたか。	授業に関わる施設・設備は整っていると感じましたか。	授業の人数は適切ですか。	
1~2回	4.5	3.7	3.2	2.9	3.3	3.5	3.2	1.8	3.3	3.4	3.9	3.6	3.4	3.4	3.6	3.5	3.3	2,952 - 2,965
時々	4.5	3.8	3.3	3.0	3.4	3.6	3.3	2.3	3.4	3.5	4.0	3.7	3.5	3.5	3.6	3.6	3.4	3,109 - 3,132
よく	4.3	3.7	3.4	3.1	3.4	3.5	3.3	2.9	3.4	3.4	3.7	3.6	3.4	3.4	3.5	3.5	3.4	2,738 - 2,750
かなりよく	4.4	4.1	3.8	3.7	3.8	4.0	3.9	3.6	3.9	4.0	4.1	4.0	3.9	4.0	3.9	3.9	3.9	1,591 - 1,602
毎回	4.8	4.8	4.6	4.5	4.7	4.8	4.8	4.5	4.8	4.8	4.8	4.7	4.6	4.7	4.7	4.7	4.7	1,228 - 1,232

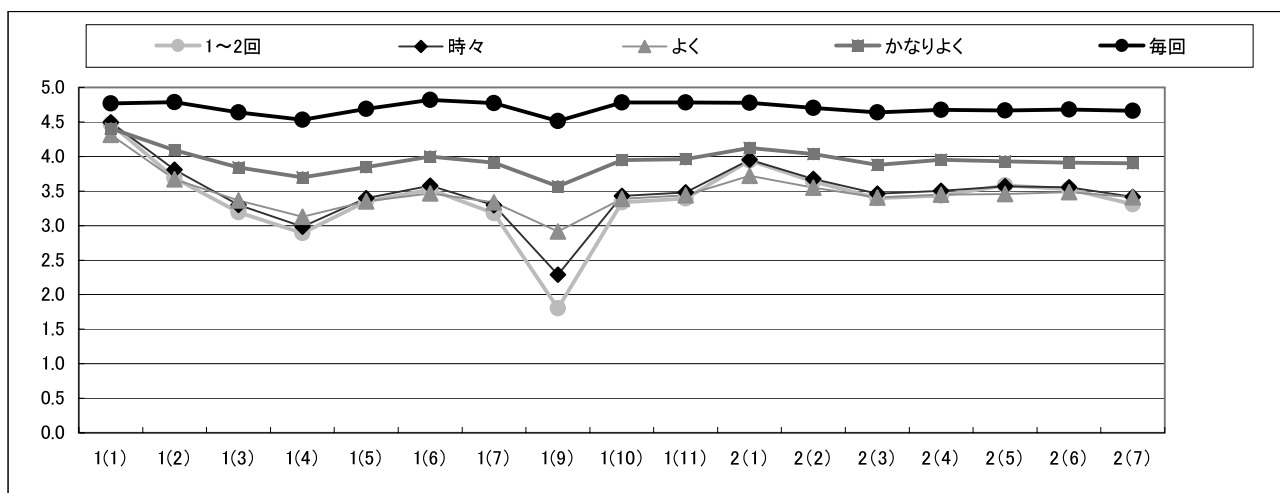


表10-1 話の聞き取りやすさ・わかりやすさとの関連(1期)

2(2)	1(1)	1(2)	1(3)	1(4)	1(5)	1(6)	1(7)	1(8)	1(9)	1(10)	1(11)	2(1)	2(3)	2(4)	2(5)	2(6)	2(7)	人数
教員の話は聞き取りやすく、わかりやすかったですか。	授業にどの程度出席しましたか。	授業態度(授業への熱心さ)は良かったですか。	授業科目の登録や受講にあたって講義概要は参考になりましたか。	授業科目の登録や受講にあたって講義概要は事前に読みましたか。	授業はおおむね講義に沿った展開でしたか。	授業内容の水準は満足できるものでしたか。	授業の内容をよく理解できましたか。	授業の内容について質問したことがありますか。	予習・復習をよく行いましたか。	授業の内容に関心がありましたか。	新しい発見や考え方が得られましたか。	授業に対する教員の熱意が感じられましたか。	板書の仕方、プリント・ビデオ等の教材や機器の利用は効果的でしたか。	教員は学生を授業に集中させることに努力しましたか。	授業の開始と終了時間は適切でしたか。	授業に関わる施設・設備は整っていると感じましたか。	授業の人数は適切ですか。	
全くわかりにくい	4.4	2.8	1.8	2.2	2.0	1.0	1.1	0.4	0.9	1.0	1.1	1.6	0.8	1.3	2.0	2.1	2.0	820 - 826
わかりにくい	4.4	3.0	2.3	2.4	2.6	1.9	1.8	0.4	1.0	1.8	1.9	2.6	1.6	2.1	2.7	2.8	2.4	1,639 - 1,658
少しは	4.4	3.2	2.6	2.5	2.8	2.4	2.3	0.6	1.2	2.2	2.3	2.9	2.2	2.5	2.8	2.8	2.6	2,643 - 2,668
ある程度	4.4	3.4	3.0	2.8	3.1	3.0	2.8	1.0	1.6	2.9	2.9	3.4	2.9	3.0	3.1	3.2	2.9	8,570 - 8,625
かなり	4.5	3.8	3.4	3.1	3.5	3.7	3.4	1.2	2.0	3.5	3.5	4.1	3.6	3.6	3.7	3.7	3.3	7,391 - 7,449
大変	4.7	4.4	4.0	3.7	4.1	4.5	4.2	1.6	2.5	4.3	4.3	4.8	4.4	4.4	4.5	4.4	4.0	5,277 - 5,307
回答の差	0.3	1.6	2.3	1.5	2.2	3.4	3.1	1.2	1.6	3.3	3.2	3.2	3.7	3.1	2.4	2.2	2.0	

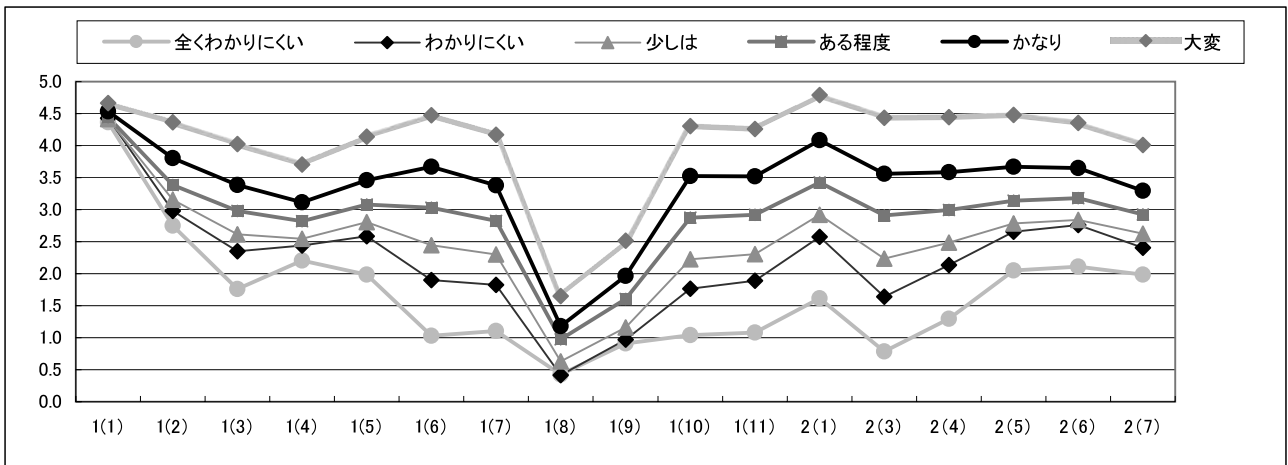


表10-2 話の聞き取りやすさ・わかりやすさとの関連(2期)

2(2)	1(1)	1(2)	1(3)	1(4)	1(5)	1(6)	1(7)	1(8)	1(9)	1(10)	1(11)	2(1)	2(3)	2(4)	2(5)	2(6)	2(7)	人数
教員の話は聞き取りやすく、わかりやすかったですか。	授業にどの程度出席しましたか。	授業態度(授業への熱心さ)は良かったですか。	授業科目の登録や受講にあたって講義概要は参考になりましたか。	授業科目の登録や受講にあたって講義概要は事前に読みましたか。	授業はおおむね講義に沿った展開でしたか。	授業内容の水準は満足できるものでしたか。	授業の内容をよく理解できましたか。	授業の内容について質問したことがありますか。	予習・復習をよく行いましたか。	授業の内容に関心がありましたか。	新しい発見や考え方が得られましたか。	授業に対する教員の熱意が感じられましたか。	板書の仕方、プリント・ビデオ等の教材や機器の利用は効果的でしたか。	教員は学生を授業に集中させることに努力しましたか。	授業の開始と終了時間は適切でしたか。	授業に関わる施設・設備は整っていると感じましたか。	授業の人数は適切ですか。	
全くわかりにくい	4.3	2.6	1.7	2.2	2.1	1.1	1.2	0.4	0.9	1.0	1.0	1.6	0.8	1.3	2.0	2.1	2.1	484 - 490
わかりにくい	4.3	3.0	2.3	2.3	2.6	1.9	1.9	0.5	1.0	1.8	1.9	2.6	1.7	2.1	2.6	2.7	2.6	1,149 - 1,157
少しは	4.4	3.1	2.6	2.4	2.8	2.5	2.3	0.6	1.2	2.3	2.3	2.9	2.2	2.4	2.8	2.8	2.7	2,034 - 2,056
ある程度	4.4	3.3	2.9	2.7	3.1	3.0	2.8	1.0	1.6	2.9	2.9	3.5	3.0	3.0	3.1	3.2	3.0	7,574 - 7,619
かなり	4.5	3.7	3.4	3.0	3.4	3.7	3.4	1.2	2.0	3.5	3.5	4.1	3.6	3.6	3.7	3.6	3.4	7,852 - 7,899
大変	4.6	4.3	4.0	3.6	4.1	4.5	4.2	1.7	2.5	4.3	4.3	4.8	4.5	4.4	4.5	4.4	4.2	6,017 - 6,059
回答の差	0.3	1.7	2.3	1.4	2.1	3.4	3.0	1.3	1.6	3.3	3.3	3.3	3.6	3.2	2.5	2.3	2.1	

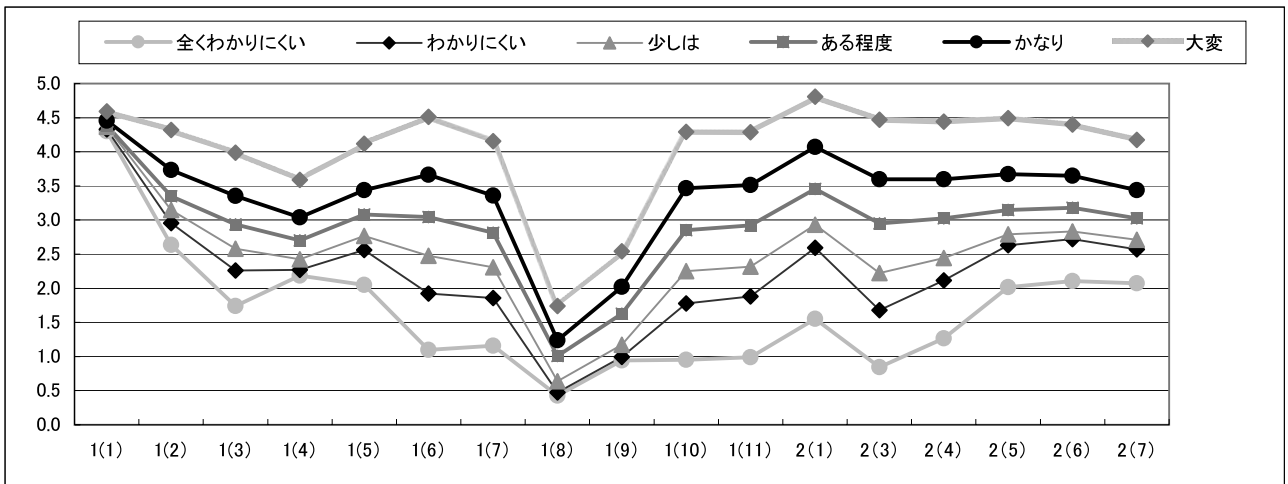


表11-1 板書の仕方・内容の適切さと回数との関連（1期）

2(3)	1(1)	1(2)	1(3)	1(4)	1(5)	1(6)	1(7)	1(8)	1(9)	1(10)	1(11)	2(1)	2(2)	2(4)	2(5)	2(6)	2(7)	人数
板書の仕方、プリント・ビデオ等の教材や機器の利用は効果的でしたか。	授業にどの程度出席しましたか。	授業態度(授業への熱心さ)は良かったですか。	授業科目の登録や受講にあたって講義概要は参考になりましたか。	授業科目の登録や受講にあたって講義概要は事前に読みましたか。	授業はおおむね講義に沿った展開でしたか。	授業内容の水準は満足できるものでしたか。	授業の内容をよく理解できましたか。	授業の内容について質問したことがありますか。	予習・復習をよく行いましたか。	授業の内容に関心がもてましたか。	新しい発見や考え方が得られましたか。	授業に対する教員の熱意が感じられましたか。	教員の話は聞き取りやすく、わかりやすかったですか。	教員は学生を授業に集中させることに努力しましたか。	授業の開始と終了時間は適切でしたか。	授業に関わる施設・設備は整っていると感じましたか。	授業の人数は適切ですか。	
全く効果ない	4.3	2.8	1.8	2.1	2.1	1.4	1.4	0.5	0.9	1.3	1.3	1.9	0.9	1.4	2.2	2.0	2.1	738 - 744
あまり効果ない	4.5	3.0	2.3	2.4	2.5	2.0	1.9	0.4	1.0	1.8	1.9	2.6	1.6	2.1	2.6	2.6	2.5	1,566 - 1,583
まあまあ効果的	4.4	3.2	2.7	2.6	2.9	2.6	2.4	0.6	1.2	2.4	2.5	3.2	2.5	2.6	2.9	2.9	2.7	4,446 - 4,488
効果的	4.5	3.5	3.1	2.9	3.2	3.2	3.0	1.0	1.7	3.0	3.1	3.6	3.3	3.1	3.3	3.2	3.0	9,326 - 9,373
かなり効果的	4.5	3.8	3.5	3.2	3.6	3.8	3.5	1.3	2.1	3.6	3.6	4.1	3.9	3.7	3.8	3.8	3.4	5,735 - 5,784
大変効果的	4.7	4.4	4.1	3.7	4.2	4.4	4.1	1.7	2.5	4.3	4.2	4.7	4.7	4.5	4.5	4.5	4.1	4,464 - 4,491
回答の差	0.4	1.5	2.3	1.6	2.1	3.0	2.7	1.3	1.7	3.0	3.0	2.8	3.8	3.1	2.3	2.5	2.0	

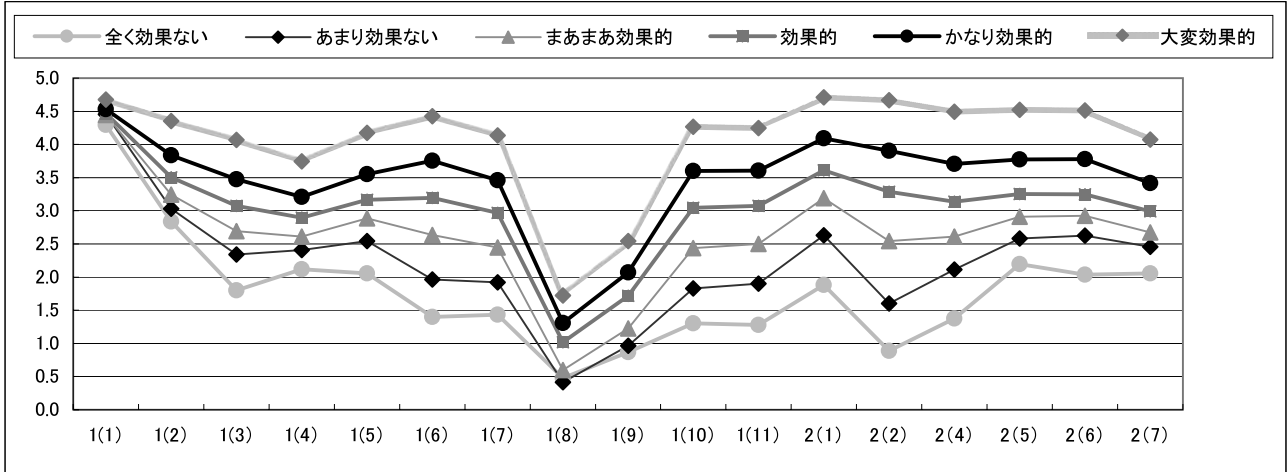
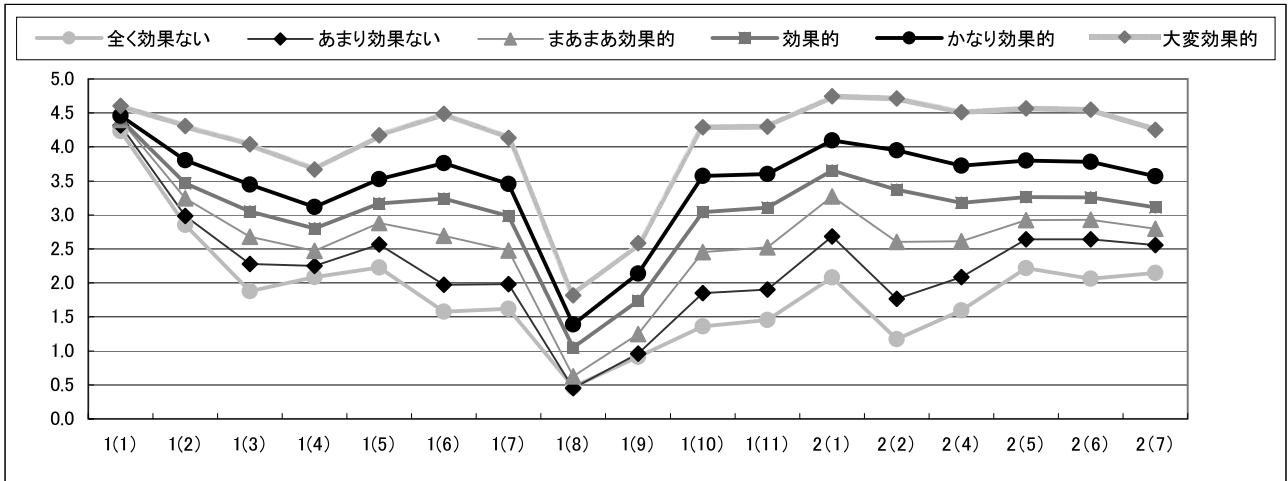


表11-2 板書の仕方・内容の適切さと回数との関連（2期）

2(3)	1(1)	1(2)	1(3)	1(4)	1(5)	1(6)	1(7)	1(8)	1(9)	1(10)	1(11)	2(1)	2(2)	2(4)	2(5)	2(6)	2(7)	人数
板書の仕方、プリント・ビデオ等の教材や機器の利用は効果的でしたか。	授業にどの程度出席しましたか。	授業態度(授業への熱心さ)は良かったですか。	授業科目の登録や受講にあたって講義概要は参考になりましたか。	授業科目の登録や受講にあたって講義概要は事前に読みましたか。	授業はおおむね講義に沿った展開でしたか。	授業内容の水準は満足できるものでしたか。	授業の内容をよく理解できましたか。	授業の内容について質問したことがありますか。	予習・復習をよく行いましたか。	授業の内容に関心がもてましたか。	新しい発見や考え方が得られましたか。	授業に対する教員の熱意が感じられましたか。	教員の話は聞き取りやすく、わかりやすかったですか。	教員は学生を授業に集中させることに努力しましたか。	授業の開始と終了時間は適切でしたか。	授業に関わる施設・設備は整っていると感じましたか。	授業の人数は適切ですか。	
全く効果ない	4.2	2.9	1.9	2.1	2.2	1.6	1.6	0.5	0.9	1.4	1.5	2.1	1.2	1.6	2.2	2.1	2.1	487 - 496
あまり効果ない	4.3	3.0	2.3	2.3	2.6	2.0	2.0	0.5	1.0	1.8	1.9	2.7	1.8	2.1	2.6	2.6	2.6	1,144 - 1,152
まあまあ効果的	4.4	3.2	2.7	2.5	2.9	2.7	2.5	0.6	1.2	2.5	2.5	3.3	2.6	2.6	2.9	2.9	2.8	3,462 - 3,499
効果的	4.4	3.5	3.0	2.8	3.2	3.2	3.0	1.1	1.7	3.0	3.1	3.7	3.4	3.2	3.3	3.3	3.1	8,756 - 8,804
かなり効果的	4.5	3.8	3.4	3.1	3.5	3.8	3.5	1.4	2.1	3.6	3.6	4.1	4.0	3.7	3.8	3.8	3.6	6,149 - 6,184
大変効果的	4.6	4.3	4.0	3.7	4.2	4.5	4.1	1.8	2.6	4.3	4.3	4.7	4.7	4.5	4.6	4.5	4.3	5,055 - 5,082
回答の差	0.4	1.5	2.2	1.6	1.9	2.9	2.5	1.4	1.7	2.9	2.8	2.7	3.5	2.9	2.3	2.5	2.1	







# 大学院編

【大学院生の教育・研究環境に関するアンケート報告書】



## 大学院生の教育・研究環境に関するアンケートについて

本学における自己点検・評価活動の一環として、平成 8 年度から授業改善のための「授業改善アンケート」を教員の任意参加で実施してまいりましたが、平成 12 年度からは大学の取り組みとして実施いたしました。この度、大学院においても、教育・研究環境の改善のため、「大学院生の教育・研究環境に関するアンケート」を実施いたしました。

このアンケートに多数のご意見を戴きましたが、以下の点に関して今後改善を検討していきたいと思っております。

### (1) 教育内容・方法

- 社会人学生を考慮して柔軟な時間割を編成する。
- 長期履修制度や単位先取り制度を積極的に展開し情報提供を図る。

### (2) 施設・設備

- 教育研究活動の根幹を成す図書室の拡充・整備を図る。

### (3) 学修支援

- 経済的支援（授業料免除、学会補助等）と奨学金については、制度の拡充を検討する。
- 奨学生選考の客観性の確保について、十分配慮する仕組みをつくる。

### (4) 学生生活

- 学食の改善（長期休暇中の営業、電子レンジの設置、メニュー）を図る。
- R I S コーナーで証明書を発行できるようにする。
- 学内アルバイトの種類等の問題について検討する。

今回のアンケート調査は、残念ですが、回答率が 24.8% (64/258) でした。より多くの大学院生の要望等を取り入れていくために、来年度の実施に向けて、回答率向上のための改善策を講じて参ります。

平成 22 年 3 月

立正大学長 高村 弘毅

## I. 平成 21 年度 大学院生の教育・研究環境に関するアンケートの実施について

### (1) 実施の目的

「立正大学大学院学則」(昭和 25 年 4 月 5 日制定)、「立正大学大学院自己点検・評価の実施に関する規程」(平成 5 年 10 月 25 日施行)、「立正大学大学院 F D 推進委員会規程」(平成 19 年 4 月 1 日施行)において、『大学院は、研究・教育の向上』および『授業および研究指導の内容・方法の改善を図る』ことが求められている。

しかし、本学大学院では自己点検・評価体制が実質的に機能しておらず、2007 年の認証評価では、大学基準協会から全研究科において、「学生による授業評価などは行なってこなかった」ことを指摘された。

このような経緯のもと、自己点検・評価委員会、大学院運営委員会及び大学院研究科長会議において審議を重ね、大学院での自己点検・評価および F D 活動の実質化に資するため、「大学院生の教育・研究環境に関するアンケート」を実施することが決定された。

### (2) アンケートの実施対象

立正大学大学院の修士課程または博士課程に在籍している大学院生。休学中の学生は対象外とした。

### (3) 大学院生に対する告知

指導教員からの周知、大学院生へのメール、立正ポータルサイトおよび学内掲示板を用いて、大学院生への告知を行なった。

### (4) アンケート調査の内容

資料(25～28 頁)を参照。

### (5) 実施期間・実施方法

各研究科事務室において、アンケート用紙の配布および回収を行なった。

実施期間は、平成 21 年 11 月 30 日～平成 21 年 12 月 21 日である。

アンケートに記載された要望は、回答者が特定されないように所属研究科にフィードバックした。

## 大学院生の教育・研究環境に関するアンケート

この調査は、よりよい教育・研究環境の改善に向けて参考にするものです。当該目的以外には使用しませんので、ご意見・ご要望のある項目について率直に記入してください。

ご記入後は、所属研究科事務室のアンケート回収箱に 12月21日(月) までに入れてください。

- 該当する項目に○をつけてください。
- その内容を括弧内にご記入ください。

\_\_\_\_\_ 研究科 \_\_\_\_\_ 専攻 \_\_\_\_\_ 修士 / 博士後期 \_\_\_\_\_ 課程 \_\_\_\_\_ 年

### I. 教育内容・方法

1. 講義内容・方法について要望がありますか。

( 1.ある / 2.ない )

[ \_\_\_\_\_ ]

2. 演習の内容・方法について要望がありますか。

( 1.ある / 2.ない )

[ \_\_\_\_\_ ]

3. 教員の指導

1) 教員の指導において、総合的に満足を受けた授業があれば、その科目や内容を記入してください。

( 1.ある / 2.ない )

[ \_\_\_\_\_ ]

2) その他、要望がありますか。

( 1.ある / 2.ない )

[ \_\_\_\_\_ ]

4. カリキュラム

1) 履修科目に関して要望がありますか。

( 1.ある / 2.ない )

[ \_\_\_\_\_ ]





III.学修支援（奨学金・留学・学会発表等）について

1.要望がありますか。

（ 1.ある / 2.ない ）

[ ]

2. III.学修支援（奨学金・留学・学会発表等）についての総合評価（○をつけて下さい）

5      4      3      2      1  
満足                                  不満足

IV.学生生活

1.大学院生としての生活（経済的事情、健康管理等）に関して意見がありましたら、内容を記入して下さい。

（ 1.ある / 2.ない ）

[ ]

2.キャンパスハラスメント（セクシュアルハラスメント、アカデミックハラスメント、パワーハラスメント）に関して意見がありましたら、内容を記入して下さい。

（ 1.ある / 2.ない ）

[ ]

3.その他、学生生活に関して要望がありますか。内容を記入して下さい。

（ 1.ある / 2.ない ）

[ ]

4. IV.学生生活についての総合評価（○をつけて下さい）

5      4      3      2      1  
満足                                  不満足

VI.その他（自由に記述して下さい。）



## Ⅱ. 研究科別在籍学生数

表Ⅱ－1 研究科別在籍学生数 (人)

研究科	専攻	課程		計
		修士	博士後期	
文学	仏教学	21	11	32
	英米文学	5	2	7
	社会学	3	2	5
	史学	17	4	21
	国文学	4	3	7
	哲学	13	1	14
経済学	経済学	36	13	49
法学	法学	14	—	14
経営学	経営学	12	—	12
社会福祉学	社会福祉学	17	5	22
地球環境科学	環境システム学	15	3	18
	地理空間システム学	6	1	7
心理学	臨床心理学	27	—	27
	応用心理学	10	—	10
	心理学	—	13	13
計		200	58	258

※平成21年5月1日現在

### Ⅲ. アンケートの集計結果

#### 1. 全体的な傾向

##### (1) 回答数

有効回答数は64件、回答率は24.8%であった(表Ⅲ-1)。専攻別では、文学研究科国文学専攻(71.4%)、経営学研究科経営学専攻(58.3%)、地球環境科学研究科環境システム学専攻(55.6%)において、過半数を超える回答があった。一方、文学研究科英米文学専攻、文学研究科社会学専攻、地球環境科学研究科地理空間システム学専攻、心理学研究科応用心理学専攻では、回答を得られなかった。

表Ⅲ-1 回答数及び回答率

研究科	専攻	回答			在籍学生数	回答率
		課程		計		
		修士	博士後期			
文学	仏教学	1	0	1	32	3.1%
	英米文学	0	0	0	7	0.0%
	社会学	0	0	0	5	0.0%
	史学	2	2	4	21	19.0%
	国文学	3	1	※ 5	7	71.4%
	哲学	2	0	2	14	14.3%
経済学	経済学	4	4	8	49	16.3%
法学	法学	5	—	5	14	35.7%
経営学	経営学	7	—	7	12	58.3%
社会福祉学	社会福祉学	7	1	8	22	36.4%
地球環境科学	環境システム学	9	1	10	18	55.6%
	地理空間システム学	0	0	0	7	0.0%
心理学	臨床心理学	10	—	10	27	37.0%
	応用心理学	0	—	0	10	0.0%
	心理学	—	4	4	13	30.8%
計		50	13	64	258	24.8%

※文学研究科国文学専攻では、課程不明者が1名。

##### (2) 総合評価

各項目に関する総合評価の平均点は表Ⅲ-2のとおりである。「教育内容・方法」は他の項目よりも比較的评价が高い「学修支援」に関しては中間値3.00を下回っている。

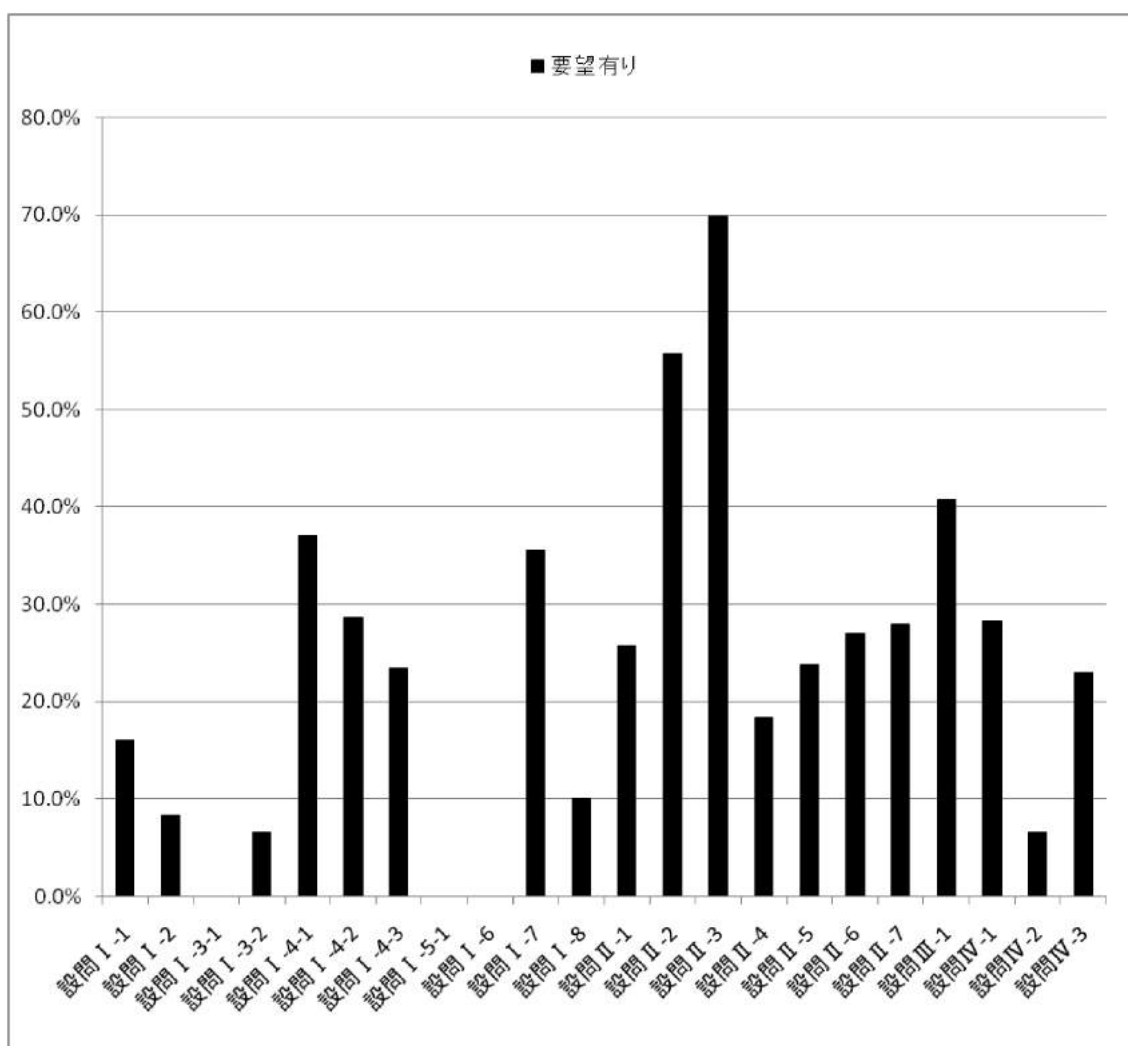
表Ⅲ-2 総合評価の平均点

項目	平均点
I. 教育内容・方法	3.70
II. 施設・設備	3.16
III. 学修支援(奨学金・留学・学会発表等)	2.95
IV. 学生生活	3.48

### (3) 要望割合

設問別の要望割合を図Ⅲ－1に示す。要望割合が30%以上あった項目は、以下の5項目である(図Ⅲ－1)。なお、設問Ⅰ・3・1、設問Ⅰ・5・1、設問Ⅰ・6は要望を回答する設問ではないため、対象外としている。

- ・設問Ⅰ・4・1 履修科目に関して要望がありますか。
- ・設問Ⅰ・7 進路指導に要望がありますか。
- ・設問Ⅱ・2 図書(資料)室に関して要望がありますか。
- ・設問Ⅱ・3 院生室の設備に関して要望がありますか。
- ・設問Ⅲ・1 学修支援(奨学金・留学・学会発表等)について要望がありますか。



図Ⅲ－1 設問別の要望割合

## 2. 各項目の要望内容

### (1) 教育内容・方法

#### 1) 講義内容・方法に関する要望

(%)

より専門的な内容の講義	6.3
授業スケジュールの事前周知（シラバス等）	4.7
通年・集中講義の拡充	3.1
その他	3.1

#### 2) 演習内容・方法に関する要望

(%)

授業の進め方について（議論しやすい雰囲気作り等）	4.7
課題について（より実務的な課題等）	3.1
その他	3.1

#### 3) 教員の指導

##### ① 総合的に満足を受けた授業

70.3%の大学院生が満足した科目または指導を回答している。

(%)

満足した授業がある	70.3
満足した授業がない	21.9
無回答	7.8

##### ② その他

(%)

発表等に対する教員からのフィードバックが不十分	3.1
もっと専門性の高い授業内容	1.6
その他	1.6

#### 4) カリキュラム

##### ① 履修科目に関する要望

(%)

開講してもらいたい科目がある（より専門的な内容等）	10.9
取得単位数に負担感	9.4
時間割を工夫してほしい	4.7
開講授業数を増やしてほしい	4.7
その他	7.8

##### ② 開講時間・開講時期に関する要望

(%)

講義間の時間が空いてしまう（例：1時限と7時限）	7.8
夜間・休日講義の充実（社会人学生等）	4.7
昼間講義の充実	4.7
講義の時間帯が重ならないようにしてほしい	3.1
1限の開講はやめてほしい	3.1
その他	4.7

##### ③ 相互履修・単位互換に関する要望

(%)

他校での取得単位を認めてほしい	6.3
制度に関する情報をもっと提供してほしい	6.3
他校で受講したい科目がある	4.7
手続きを簡素化してほしい	3.1
もっと幅広く活用できるようにしてほしい	3.1
その他	4.7

### 5) 学位授与基準

「学位授与基準」を知っている学生は54.7%。半数近くの大学院生が学生要覧で学位授与基準に関する情報を得ている。

〔「学位授与基準」を知っていますか。〕

(%)

知っている	54.7
知らない	42.2
無回答	3.1

〔「学位授与基準」をどのように知りましたか。〕

(%)

学生要覧	46.3
指導教員	22.0
ガイダンス	14.6
先輩	7.3
その他	9.8

### 6) 大学院生として自ら十分な研究活動をしていますか。

十分な研究活動を行なえていないと考えている回答の割合は54.7%。十分に行えていない理由は、「時間がとれない」ことが一番多かった。

〔大学院生として十分な研究活動をしていますか。〕

(%)

十分している	39.1
十分にはしていない	54.7
無回答	6.3

〔十分な研究活動ができていない思う理由は何ですか。〕

(%)

時間がとれない	19.4
努力不足	11.1
講義で忙しい	5.6
その他	30.6
記述なし	33.3

### 7) 進路指導

(%)

大学院生にも進路指導をしてほしい (進路説明会の開催や修了生の進路情報の提供)	18.8
留学生へのキャリアサポート	4.7
その他	7.8

8) その他

(%)

資格取得の支援	3.1
実習等の拡充	3.1
その他	4.7

(2) 施設・設備

1) 演習室・資料室に関する要望

(%)

資料が少ない	9.4
開室時間を延長してほしい	4.7
板書できるものを置いてほしい	1.6
大学院生もコピー機を使えるようにしてほしい	1.6
その他	7.8

2) 図書（資料）室に関する要望

(%)

蔵書の充実（特に開架図書の拡充）	31.3
開館時間の延長（土日、長期休暇含む）	9.4
院生室から遠い	3.1
その他	10.9

3) 院生室

(%)

PC 環境（古い、時間制限が厳しい、台数が少ない等）	31.3
狭い	9.4
資料が少ない	4.7
コピー機を設置してほしい	4.7
暖房の切れる時間が早過ぎる	3.1
院生部屋の施錠について（大学院生で管理したい）	3.1
院生費の配分について	3.1
その他	9.4

4) 実験室に関する要望

(%)

PC環境（プリンターの不具合が多い等）	6.3
空調機能の向上	3.1
院生費の配分について	3.1
その他	6.3

5) 教室に関する要望

(%)

空調（教室毎に調整できるようにしてほしい等）	7.8
院生室から遠い	3.1
その他	9.4

6) インターネットの利用環境に関する要望

(%)

時間制限が厳しい	6.3
回線速度が遅い	3.1
ウイルス対策が不十分	3.1
文献収集対応（CiNii 等）	3.1
無線LAN対応	3.1
その他	4.7

7) その他

(%)

PC環境（24時間利用、スキャナー設置等）	6.3
コピー機の増設	4.7
開館時間の延長	4.7
熊谷校舎7号館の電力アップ	3.1
その他	9.4



(3) 学習支援 (奨学金・留学・学会発表等)

(%)

奨学金 (支給金額・人数の拡充、審査基準の明確化等)	23.4
学会発表 (交通費や参加費の補助)	10.9
その他	3.1

(4) 学生生活

1) 大学院生としての生活に関する要望

(%)

経済的支援 (奨学金、TA等)	18.8
設備の充実 (研究設備、ユニデンス等)	3.1
その他	3.1

2) キャンパスハラスメント

(%)

もっと情報提供してほしい	1.6
教員対象の研修を実施してほしい	1.6
その他	3.1

3) その他

(%)

学食の改善 (営業時間、メニュー、電子レンジの設置等)	6.3
設備関係 (図書館、パソコン室等)	3.1
経済的支援 (学内バイトの時給、研究費補助等)	3.1
RIS コーナーの大学院生対応	3.1
その他	4.7

(5) その他

(%)

教育研究設備の充実	6.3
院生費の充実	4.7
大学院生向けの窓口の設置	3.1
社会人学生への配慮（図書館等の夜間利用、休学手続き等の弾力的運用）	1.6
その他	6.3